

প্রাণিসম্পদ অধিদপ্তর



জেলা ও উপজেলা পর্যায়ে অফিসের
সেবা প্রোফাইল
District & Upazila Level Offices'
Service Profile

প্রাণিসম্পদ অধিদপ্তর

জেলা ও উপজেলা পর্যায়ে অফিসের
সেবা প্রোফাইল

District & Upazila Level Offices'
Service Profile

মন্ত্রিপরিষদ বিভাগ
প্রাণিসম্পদ অধিদপ্তর
এটুআই, প্রধানমন্ত্রীর কার্যালয়

দপ্তর/সংস্থার নাম : প্রাণিসম্পদ অধিদপ্তর
জেলা অফিসের নাম : জেলা প্রাণিসম্পদ দপ্তর
উপজেলা অফিসের নাম : উপজেলা প্রাণিসম্পদ দপ্তর



প্রাণিসম্পদ অধিদপ্তর

জেলা ও উপজেলা পর্যায়ের অফিসের
সেবা প্রোফাইল

স্বত্ব © ২০১৫

মন্ত্রিপরিষদ বিভাগ, প্রাণিসম্পদ অধিদপ্তর এবং এটুআই

প্রথম প্রকাশ:

জুন, ২০১৫

প্রকাশনা:

মন্ত্রিপরিষদ বিভাগ
প্রাণিসম্পদ অধিদপ্তর
এটুআই, প্রধানমন্ত্রীর কার্যালয়

তত্ত্বাবধান:

মোঃ নজরুল ইসলাম, সচিব, সমন্বয় ও সংস্কার, মন্ত্রিপরিষদ বিভাগ
কবির বিন আনোয়ার, প্রকল্প পরিচালক, এটুআই ও মহাপরিচালক (প্রশাসন), প্রধানমন্ত্রীর কার্যালয়
ডাঃ মোছাদ্দেক হোসেন, মহাপরিচালক (চ: দা), প্রাণিসম্পদ অধিদপ্তর, কৃষি খামার সড়ক, ফার্মগেট, ঢাকা-১২১৫

পরিকল্পনা ও গবেষণা:

মোহাম্মদ লুৎফুর রহমান, ডোমেইন স্পেশালিস্ট, এটুআই

প্রণয়ন:

ডাঃ মোঃ রফিকুল ইসলাম, প্রকল্প পরিচালক (দুর্যোগ ও জলবায়ু ঝুঁকি ব্যবস্থাপনা প্রাণিসম্পদ সেক্টর প্রকল্প),
প্রাণিসম্পদ অধিদপ্তর, ঢাকা
ডাঃ মোঃ মাহবুবুল আলম, জেলা প্রাণিসম্পদ কর্মকর্তা, হবিগঞ্জ
ডাঃ মোঃ আতাউর রহমান চৌধুরী, জেলা প্রাণিসম্পদ কর্মকর্তা, গোপালগঞ্জ
মোঃ সোহরাব হোসেন, এক্সটেনশন অফিসার, প্রাণিসম্পদ অধিদপ্তর, ঢাকা

সম্পাদনা:

আনীর চৌধুরী, পলিসি অ্যাডভাইজার, এটুআই
ড. মোঃ আব্দুল মান্নান, পরিচালক, এটুআই
মোহাম্মদ লুৎফুর রহমান, ডোমেইন স্পেশালিস্ট, এটুআই
মোহাম্মদ হোসেন সরকার, কনসালটেন্ট, এটুআই
মোঃ ফিরোজ কবীর, কনসালটেন্ট, এটুআই
শেখ হাফিজুর রহমান, সহকারী কমিশনার, জেলা প্রশাসকের কার্যালয়, রাজশাহী

সহযোগিতা:

কে এ এম মোর্শেদ, অ্যাসিস্ট্যান্ট কান্ট্রি ডিরেক্টর, ইউএনডিপি
আফতাব আহমদ, প্রোগ্রাম অ্যানালিস্ট, ইউএনডিপি
মিজানুর রহমান, এডমিন স্পেশালিস্ট, এটুআই
নাসিমুজ্জামান মুক্তা, জনপ্রেক্ষিত বিশেষজ্ঞ, এটুআই
ফরহাদ জাহিদ শেখ, আইটি ম্যানেজার, এটুআই
জোবায়ের আলম, প্রকল্প সহকারী, এটুআই
ফারাবি তারানুম, প্রকল্প সহকারী, এটুআই

প্রচ্ছদ পরিকল্পনা ও সমন্বয়:

এরশাদুল হামিদ পাভেল, কমিউনিকেশন এসোসিয়েট
এবং কমিউনিকেশন অ্যান্ড পার্টনারশীপ টিম, এটুআই

ডিজাইন ও মুদ্রণ: রিয়েল প্রিন্টিং অ্যান্ড অ্যাডভারটাইজিং

কে আর প্লাজা, ৩১ পুরানা পল্টন, ফোন: ০২-৯৫১৩২৪৮



মুখবন্ধ

সেবাপ্রত্যাশী নাগরিকদের চাহিদা পূরণের লক্ষ্যে ২০০০ সালে জনপ্রশাসন সংস্কার কমিশন (Public Administration Reform Commission-PARC) সরকারি সেবা প্রদানকারী প্রতিষ্ঠানসমূহে নাগরিক সনদ প্রণয়ন ও বাস্তবায়নের সুপারিশ করে। নাগরিক সনদ প্রবর্তনের অন্যতম প্রধান উদ্দেশ্য ছিল সেবাপ্রার্থীদেরকে প্রাপ্য সেবা সম্পর্কে অবহিত করা। সেবা গ্রহণের ক্ষেত্রে সরকারি সেবাপ্রাপ্তির সময়, ব্যয় এবং সেবা প্রদানকারী অফিসে সেবাপ্রার্থীতার গমন সংখ্যা (Time, Cost & Visit-TCV) গুরুত্বপূর্ণ বিবেচ্য বিষয়। সচিবালয় নির্দেশমালা, ২০১৪-তে তথ্য-প্রযুক্তি ব্যবহারের মাধ্যমে নাগরিকবান্ধব সেবা প্রদানের ওপর বিশেষ গুরুত্বারোপ করা হয়েছে। উক্ত নির্দেশমালায় সেবা পদ্ধতি সহজিকরণ (Service Process Simplification-SPS) অন্তর্ভুক্ত করা হয়েছে, যা সেবার মানোন্নয়নে সরকারি কর্মকর্তাদেরকে উদ্বুদ্ধ করবে।

সুশাসনের অন্যতম পূর্বশর্ত হচ্ছে সরকারি প্রতিষ্ঠানগুলোকে সেবা প্রদানে সক্ষম ও গতিশীল করা এবং তাদের দায়বদ্ধতা নিশ্চিত করা। তথ্য অধিকার আইন, ২০০৯ কার্যকর হওয়ার পর সরকারি সেবা প্রদানকারী প্রতিষ্ঠানসমূহের সেবা সম্পর্কিত তথ্য প্রদানের বাধ্যবাধকতার সৃষ্টি হয়েছে। এসব বিবেচনায় জনসন্তুষ্টি অর্জনের লক্ষ্যে সরকারি দপ্তরের সেবাসমূহের বিস্তারিত তথ্যাবলি একই স্থানে (Single Access Point) সন্নিবেশ ও বিশ্লেষণ করার জন্য 'সেবা প্রোফাইল' প্রণয়নের উদ্যোগ গ্রহণ করা হয়। এই প্রোফাইলে প্রতিটি সরকারি দপ্তরের পরিচিতি, কার্যপরিধি, সাংগঠনিক কাঠামো, সেবা প্রদান পদ্ধতি, সেবা প্রদানের সময়, সেবাপ্রাপ্তির স্থান, সেবা পেতে প্রয়োজনীয় কাগজপত্র, সেবা প্রদানের দায়িত্বপ্রাপ্ত কর্মকর্তা, আনুষঙ্গিক খরচ, সেবা প্রদান সম্পর্কিত বিধিবিধান এবং সেবা না পেলে পরবর্তী প্রতিকারকারী কর্মকর্তা সম্পর্কে বিস্তারিত তথ্য সংযোজন করা হয়েছে, যা সরকারি সেবা তথ্য সরবরাহের ক্ষেত্রে একটি মাইলফলক।

এ সেবা প্রোফাইল প্রণয়নের সঙ্গে সম্পৃক্ত মন্ত্রিপরিষদ বিভাগ, মৎস্য ও প্রাণিসম্পদ মন্ত্রণালয়, প্রাণিসম্পদ অধিদপ্তর এবং এটুআই প্রোগ্রামের সকল কর্মকর্তাকে আন্তরিক ধন্যবাদ জানাচ্ছি। এই বইটি সরকারি সেবা প্রদান পদ্ধতি সম্পর্কে সরকারি কর্মকর্তা-কর্মচারীদের ধারণাকে আরও স্বচ্ছ করবে এবং সেবা পদ্ধতি সহজ করতে তাদেরকে উদ্বুদ্ধ করবে। সবচেয়ে বড় কথা, সেবাপ্রার্থীতাগণের জন্য বইটি বিশেষ উপকারে আসবে বলে আমি বিশ্বাস করি।

মোহাম্মদ মোশাররাফ হোসাইন ভূইঞা
মন্ত্রিপরিষদ সচিব



ভূমিকা

বিশ্বায়নের এ যুগে অপরাপর দেশের সাথে তাল মিলিয়ে প্রত্যাশিত মানের সেবা প্রদানের মাধ্যমে সুশাসন প্রতিষ্ঠায় আমরা প্রতিশ্রুতিবদ্ধ। জনসেবা নিশ্চিতকরণের মাধ্যমে জনসন্তুষ্টি বিধান এবং নাগরিক সেবার প্রতিশ্রুতিস্বরূপ বর্তমান সরকার ২০০৯ সাল থেকে সরকারি অফিসসমূহে সেবা প্রদান প্রতিশ্রুতি (Citizen's Charter) প্রণয়ন এবং এর বাস্তবায়নের উদ্যোগ গ্রহণ করে। এছাড়া, সরকারি সেবা প্রদানকারী প্রতিষ্ঠানসমূহের সেবা সম্পর্কিত প্রয়োজনীয় তথ্য প্রদানের বাধ্যবাধকতা সৃষ্টির লক্ষ্যে তথ্য অধিকার আইন, ২০০৯ কার্যকর করা হয়। মে, ২০১৪ সালে তথ্য কমিশন কর্তৃক স্ব-প্রণোদিত তথ্য প্রকাশ নির্দেশিকা জারি করা হয়েছে। উল্লিখিত উদ্যোগসমূহ জনগণের কাছে সরকারি প্রতিষ্ঠানসমূহের জবাবদিহিতা এবং স্বচ্ছতা প্রতিষ্ঠার পাশাপাশি সেবার মান উন্নীতকরণে ইতোমধ্যেই অবদান রাখতে শুরু করেছে।

রূপকল্প-২০২১ এর লক্ষ্যসমূহ অর্জনে একটি দক্ষ এবং জনবান্ধব প্রশাসনের বিকল্প নেই। এ কথা অনস্বীকার্য যে, তথ্য-প্রযুক্তির উৎকর্ষতা এবং আধুনিক প্রশিক্ষণের ফলে সরকারি দপ্তরে কাজের দক্ষতা এবং পরিধি বৃদ্ধি পেয়েছে, আবার শিক্ষায় প্রাথমিক ও জনসচেতনতা বৃদ্ধির সাথে জনপ্রত্যাশাও ক্রমাগত বেড়ে চলেছে। সরকারি বিভিন্ন সেবা প্রদানের ক্ষেত্রে বর্তমানে বিজ্ঞানভিত্তিক পদ্ধতি প্রয়োগের মাধ্যমে অহেতুক কালক্ষেপণ এবং কাজের জটিলতা হ্রাসে বিভিন্নমুখী উদ্যোগ গ্রহণ করা হয়েছে। সরকারি কাজে তথ্য-প্রযুক্তির ব্যবহার বৃদ্ধি এবং দাপ্তরিক কাজে গতিশীলতা আনয়নের লক্ষ্যে সচিবালয় নির্দেশমালা, ২০১৪ জারি করা হয়েছে। সচিবালয় নির্দেশমালা, ২০১৪-এর ২৫৯-২৬২ নং নির্দেশনায় যথাক্রমে সেবা প্রদান প্রতিশ্রুতি, সেবা পদ্ধতি সহজিকরণ (Service Process Simplification), সেবা-ডেস্ক (Help Desk) স্থাপন এবং নাগরিক মতামত ব্যবস্থাপনার বিষয়সমূহ অন্তর্ভুক্ত করা হয়েছে।

কম খরচে, দ্রুত জনগণের দোরগোড়ায় সেবাসমূহ পৌঁছে দিতে প্রচলিত নাগরিক সেবা প্রদান পদ্ধতি সহজিকরণ প্রয়োজন। সহজ ও জনবান্ধব সেবা পদ্ধতি চালু করতে হলে বিদ্যমান পদ্ধতির ধাপগুলোর অনুপুঞ্জ বিশ্লেষণ জরুরি। এই বিশ্লেষণের মাধ্যমে প্রতিটি সেবার বাস্তব সমস্যা, প্রতিবন্ধকতা, পশ্চাৎগতি, পদ্ধতিগত শূন্যতা নির্ণয় করা যায়, যা সেবার মান উন্নয়নে কার্যকর ভূমিকা রাখতে পারে।

সেবা প্রদানে অধিকতর সম্পৃক্ততা বিবেচনায় উপজেলা পর্যায়ে দপ্তর রয়েছে এরূপ ২২টি অধিদপ্তর/সংস্থা এবং জেলা পর্যায়ে দপ্তর রয়েছে এরূপ ১৪টি অধিদপ্তর/সংস্থার সেবা প্রোফাইল প্রণয়ন প্রথম পর্যায়ে বিবেচনায় নেওয়া হয়েছে। সেবা প্রোফাইলে কোনো নির্দিষ্ট সেবা প্রদান পদ্ধতি, সেবা প্রদানে প্রয়োজনীয় সময় ও কাগজপত্র, সেবাপ্রাপ্তির স্থান, সেবা প্রদানের দায়িত্বপ্রাপ্ত কর্মকর্তা, সেবা গ্রহণের আনুষঙ্গিক খরচ, সেবাসংশ্লিষ্ট বিধিবিধান এবং সেবা পেতে ব্যর্থ হলে কার কাছে প্রতিকার পাওয়া যাবে ইত্যাদি সম্পর্কে বিস্তারিত তথ্য রয়েছে। সেবা প্রোফাইল প্রণয়নে সংশ্লিষ্ট দপ্তরের বিশেষজ্ঞ কর্মকর্তাদের সমন্বয়ে পরিকল্পনা প্রণয়ন, তথ্য-উপাত্ত সংগ্রহ ও বিশ্লেষণ এবং সেমিনার, কর্মশালা ও মুখোমুখি আলোচনার মাধ্যমে পরামর্শ গ্রহণ করা হয়েছে। পরবর্তীতে প্রণীত 'খসড়া সেবা প্রোফাইল' টি প্রাণিসম্পদ অধিদপ্তরের পরামর্শ ও মতামতের ভিত্তিতে চূড়ান্ত করা হয়েছে।

যাঁদের অক্লান্ত পরিশ্রম, নিষ্ঠা এবং আন্তরিকতার ফলে এই সেবা প্রোফাইল প্রণীত এবং প্রকাশিত হতে যাচ্ছে তাঁরা সবাই প্রশংসার দাবিদার। প্রাণিসম্পদ অধিদপ্তর ও এর আওতাধীন দপ্তরের বিষয় বিশেষজ্ঞ ও ইনোভেশন টিমের সদস্যগণের আন্তরিক সহযোগিতা ছাড়া এই প্রোফাইল প্রণয়ন দুঃসাধ্য ছিল। এই প্রোফাইল প্রণয়নে মন্ত্রিপরিষদ বিভাগ, ইউএনডিপি এবং ইউএসএইড'র কর্মকর্তাগণ মূল্যবান পরামর্শ ও সক্রিয় সহযোগিতা প্রদান করেছেন। এই সেবা প্রোফাইল তৈরিতে এটুআই প্রোগ্রামের সংশ্লিষ্ট কর্মকর্তাগণ নিরলসভাবে কাজ করেছেন, যার ফলে বাংলা ভাষায় প্রথমবারের মতো এ ধরনের পুস্তক প্রকাশিত হতে যাচ্ছে। যাঁরা বিভিন্ন সেমিনার, কর্মশালা এবং আলোচনায় মতামত দিয়ে এ পুস্তককে সমৃদ্ধ করেছেন তাঁদের প্রতিও কৃতজ্ঞতা রইল। এই সেবা প্রোফাইলে কোনো ভুল-ত্রুটি পরিলক্ষিত হলে বা কোনো পরামর্শ থাকলে তা sps@a2i.pmo.gov.bd ঠিকানায় ই-মেইল করার জন্য অনুরোধ করছি।

মোঃ আবুল কালাম আজাদ

মুখ্য সচিব

প্রধানমন্ত্রীর কার্যালয় ও সভাপতি
প্রজেক্ট স্টিয়ারিং কমিটি, এটুআই



সেবা প্রোফাইল: প্রাণিসম্পদ অধিদপ্তর

কাজক্ষমতামানের সেবা প্রদানের মাধ্যমে জনপ্রত্যাশা পূরণ তথা সুশাসন প্রতিষ্ঠা বর্তমান সরকারের অন্যতম নির্বাচনী অঙ্গীকার। সে লক্ষ্য পূরণে সরকার নানামুখী পদক্ষেপ গ্রহণ ও বাস্তবায়ন করে যাচ্ছে- যার সুফল জনসাধারণ ইতোমধ্যে পেতে শুরু করেছে। জনসম্পৃক্ত সেবাসমূহের মানের ক্রম উন্নতি অব্যাহত রাখতে সরকার সচেষ্ট। গতানুগতিক প্রশাসনব্যবস্থাকে পরিবর্তন করে সকল নাগরিক সেবা প্রদান প্রক্রিয়া অধিকতর জনমুখী এবং সহজলভ্য করার জন্য সরকারি সেবার উদ্ভাবনকে বিশেষ গুরুত্ব প্রদান করা হয়েছে। জনপ্রত্যাশা পূরণের লক্ষ্যে সরকারের নতুন নীতিনির্ধারণী পদক্ষেপের ধারাবাহিকতায় সচিবালয় নির্দেশমালা, ২০১৪-এ সেবা প্রদানের প্রতিশ্রুতি (Citizen Charter) এবং সেবা পদ্ধতি সহজিকরণের (Service Process Simplification-SPS) বিষয় অন্তর্ভুক্ত করা হয়েছে। এ লক্ষ্যে মন্ত্রিপরিষদ বিভাগ, প্রাণিসম্পদ অধিদপ্তর ও এটুআই প্রোগ্রামের যৌথ উদ্যোগে উপজেলা ও জেলা পর্যায়ে সেবা প্রদানকারী প্রতিষ্ঠানের 'সেবা প্রোফাইল' বই আকারে এবং অনলাইনে প্রকাশ করার সিদ্ধান্ত নিঃসন্দেহে প্রশংসার যোগ্য।

মৎস্য ও প্রাণিসম্পদ মন্ত্রণালয়ের আওতাধীন প্রাণিসম্পদ অধিদপ্তরের বিভাগীয়, জেলা ও উপজেলা পর্যায়ের অফিসসমূহ প্রতিনিয়ত সাধারণ জনগণকে সেবা প্রদান করে আসছে। প্রাণিসম্পদ অধিদপ্তর, বিভাগীয় প্রাণিসম্পদ দপ্তর, জেলা প্রাণিসম্পদ অফিস ও উপজেলা প্রাণিসম্পদ অফিসের মাধ্যমে মাঠ পর্যায়ে পশুপাখির চিকিৎসা প্রদান, কৃত্রিম প্রজনন কার্যক্রম পরিদর্শন ও সম্প্রসারণ, গবাদিপশুর টিকাদান, প্রশিক্ষণ প্রদান, ঋণ বিতরণ, গবাদি প্রাণীর খাদ্য ও ঔষধ আমদানি, প্রাণিখাদ্য ও ঔষধ বিক্রয়ের লাইসেন্স প্রদান, প্রাকৃতিক দুর্যোগকালীন জরুরি সেবা প্রদান ইত্যাদি কার্যাদি সম্পন্ন করে থাকে। এ সকল কাজের সেবা প্রোফাইল ও প্রসেস ম্যাপ এ বইতে সন্নিবেশিত করা হয়েছে। এ সেবা প্রোফাইলের মাধ্যমে সেবা প্রদান পদ্ধতি ও সেবাপ্রাপ্তির সময়, সেবা গ্রহণের খরচ, সেবা সংশ্লিষ্ট বিধি-বিধান এবং সেবা পেতে ব্যর্থ হলে প্রতিকারের উপায় ও পদ্ধতি সম্পর্কে বিস্তারিত তথ্য আছে। আশা করা যায়, এ উদ্যোগের সফল বাস্তবায়নের মাধ্যমে প্রাণিসম্পদ অধিদপ্তর ও এর আওতাধীন বিভাগীয়, জেলা ও উপজেলা পর্যায়ের প্রাণিসম্পদ অফিস কর্তৃক প্রদেয় সেবার মান উত্তরোত্তর বৃদ্ধি পাবে।

প্রাণিসম্পদ অধিদপ্তরের নাগরিক-সেবাসংবলিত প্রাথমিক পর্যায়ে প্রণীত এই সেবা প্রোফাইল ভবিষ্যতে প্রয়োজনের নিরিখে সংশ্লিষ্ট সকলের অভিমত ও পরামর্শের ভিত্তিতে আরও সমৃদ্ধ হবে বলে আশা করছি। সেবা প্রোফাইল বইটি প্রণয়নের সাথে সম্পৃক্ত সকলকে মেধা ও মনন দিয়ে কাজটি করার জন্য আন্তরিক ধন্যবাদ ও কৃতজ্ঞতা জানাচ্ছি। সেবা প্রোফাইলটি মৎস্য ও প্রাণিসম্পদ মন্ত্রণালয়, প্রাণিসম্পদ অধিদপ্তর, সাধারণ সেবাগ্রহীতা ও সংশ্লিষ্টদের উপকারে আসবে বলে আমি দৃঢ়ভাবে বিশ্বাস করি।

শেলীনা আফরোজা পিএইচডি

সচিব

মৎস্য ও প্রাণিসম্পদ মন্ত্রণালয়

বাংলাদেশ সচিবালয়, ঢাকা



Empowered lives.
Resilient nations.

Message

The Government of Bangladesh has undertaken various initiatives to link its citizens with public services, reducing the time and cost associated with accessing services and increasing the effectiveness and efficiency of public service delivery.

This Service Profile book aims to apprise citizens of the services being provided from public offices. It has been designed entirely with the citizen in mind, providing a single point for service information and further simplifying the process of accessing public services. The Service Profile explains in detail the relevant laws, the administrative process, the cost and the time required to avail public services currently being offered across 36 Directorates. Additionally, it provides practical information on service providing departments, including the scope of service that citizens can expect, the steps to obtaining a service, and the relevant contact information. It integrates the recent opportunities being offered through Information Communication Technology, including the provision of online and mobile e-services. By providing this Service Profile, the government is further empowering its citizens to initiate and accelerate the process of accessing the information and services available to them.

The Government of Bangladesh can be proud of its recent achievements in enhancing public service delivery to its citizens. A number of regional and global counterparts have expressed their desire to learn of the information-led developments occurring in Bangladesh. I am pleased with the support the Access to Information (A2I) project has provided, and this first ever Service Profile book is a testament to the tireless efforts of our government counterparts and project staff. I thank our partners for their ongoing commitment, particularly the US Agency for International Development.

I am sure this Service Profile book will facilitate local government in effectively responding to the demand of citizens and in the ongoing strengthening of public service delivery and reform of public administration.

Pauline Tamesis
Country Director
UNDP-Bangladesh

সূচিপত্র

অধ্যায়-১

১. প্রাণিসম্পদ অধিদপ্তর- প্রোফাইল	২
১.১ একনজরে প্রাণিসম্পদ অধিদপ্তর	২
১.২ প্রাণিসম্পদ অধিদপ্তর- পরিচিতি	২
১.৩ প্রাণিসম্পদ অধিদপ্তর- অর্গানোগ্রাম	৩
১.৪ প্রাণিসম্পদ অধিদপ্তর- কার্যপরিধি	৪
১.৫ একনজরে বিভাগীয় অফিস	৫
১.৬ বিভাগীয় অফিসের অর্গানোগ্রাম	৫
১.৭ একনজরে জেলা অফিস	৬
১.৮ জেলা অফিসের অর্গানোগ্রাম	৬
১.৯ একনজরে উপজেলা অফিস	৭
১.১০ উপজেলা অফিসের অর্গানোগ্রাম	৭

অধ্যায়-২

২. নাগরিক সেবার তথ্যাবলি	১০
২.১ নাগরিক সেবার তালিকা (অধিদপ্তর/বিভাগ/জেলা ও উপজেলা কার্যালয়)	১০
২.২ নাগরিক সেবার তথ্য সারণি	১১

অধ্যায়-৩

৩. নাগরিক সেবার বিবরণ-সংবলিত প্রোফাইল ও প্রসেস ম্যাপ	১৮
৩.১ সেবার নাম: পশুপাখির চিকিৎসা প্রদান	১৮
৩.১.১ সেবা প্রোফাইল	১৮
৩.১.২ প্রসেস ম্যাপ	১৯
৩.২ সেবার নাম: কৃত্রিম প্রজনন কার্যক্রম সম্প্রসারণ	২০
৩.২.১ সেবা প্রোফাইল	২০
৩.২.২ প্রসেস ম্যাপ	২১
৩.৩ সেবার নাম: গবাদিপশুর টিকাদান	২২
৩.৩.১ সেবা প্রোফাইল	২২
৩.৩.২ প্রসেস ম্যাপ	২৩
৩.৪ সেবার নাম: হাঁস-মুরগির টিকা প্রদান	২৪
৩.৪.১ সেবার প্রোফাইল	২৪
৩.৪.২ প্রসেস ম্যাপ	২৫
৩.৫ সেবার নাম: প্রশিক্ষণ	২৬
৩.৫.১ সেবা প্রোফাইল	২৬
৩.৫.২ প্রসেস ম্যাপ	২৭
৩.৬ সেবার নাম: ঋণ বিতরণ	২৮
৩.৬.১ সেবা প্রোফাইল	২৮
৩.৬.২ প্রসেস ম্যাপ	২৯
৩.৭ সেবার নাম: ক্ষতিপূরণ প্রদান	৩০
৩.৭.১ সেবা প্রোফাইল	৩০
৩.৭.২ প্রসেস ম্যাপ	৩১

৩.৮ সেবার নাম: প্রাণিজাত উৎপাদিত পণ্য বিক্রয়	৩২
৩.৮.১ সেবা প্রোফাইল	৩২
৩.৮.২ প্রসেস ম্যাপ	৩৩
৩.৯ সেবার নাম: গবাদিপশু-পাখি আমদানি-রপ্তানির লাইসেন্স/পারমিট/অনুমতিপত্র/সার্টিফিকেট ইস্যু এবং ঔষধ আমদানি ও বিক্রয়ের লাইসেন্স প্রদান এবং গবাদিপশুর মাংসের জন্য জবাই করার সার্টিফিকেট/উপযুক্ততা নিশ্চিতকরণ	৩৪
৩.৯.১ সেবা প্রোফাইল	৩৪
৩.৯.২ প্রসেস ম্যাপ	৩৫
৩.১০ সেবার নাম: পুনর্বাসন ও উপকরণ সহায়তা	৩৬
৩.১০.১ সেবা প্রোফাইল	৩৬
৩.১০.২ প্রসেস ম্যাপ	৩৭
৩.১১ সেবার নাম: প্রাকৃতিক দুর্যোগকালীন স্থানীয় প্রশাসন ও জনপ্রতিনিধি এবং বেসরকারি সেবামূলক প্রতিষ্ঠানের সহযোগিতায় অধিদপ্তরের জরুরি সেবা প্রদান	৩৮
৩.১১.১ সেবা প্রোফাইল	৩৮
৩.১১.২ প্রসেস ম্যাপ	৩৯
৩.১২ সেবার নাম: উন্নত প্রযুক্তি জনসাধারণের মধ্যে হস্তান্তর	৪০
৩.১২.১ সেবা প্রোফাইল	৪০
৩.১২.২ প্রসেস ম্যাপ	৪১
৩.১৩ সেবার নাম: উন্নত জাতের ঘাস চাষ ও সম্প্রসারণ	৪২
৩.১৩.১ সেবা প্রোফাইল	৪২
৩.১৩.২ প্রসেস ম্যাপ	৪৩
৩.১৪ সেবার নাম: উন্নত জাতের গবাদিপশু ও হাঁস-মুরগি জনগণের মধ্যে বিতরণ	৪৪
৩.১৪.১ সেবা প্রোফাইল	৪৪
৩.১৪.২ প্রসেস ম্যাপ	৪৫

Acronyms and Abbreviations

সেবা প্রোফাইল বুকের তালিকা

৪৬

৪৮



জনগণের দোরগোড়ায় সেবা
Service @ Doorsteps

অধ্যায় ১

প্রাণিসম্পদ অধিদপ্তর: প্রোফাইল

- প্রাণিসম্পদ অধিদপ্তরের পরিচিতি
- প্রাণিসম্পদ অধিদপ্তরের কার্যপরিধি
- প্রাণিসম্পদ অধিদপ্তরের সাংগঠনিক কাঠামো

১. প্রাণিসম্পদ অধিদপ্তর- প্রোফাইল

১.১ একনজরে প্রাণিসম্পদ অধিদপ্তর					
প্রতিষ্ঠানের নাম	বাংলা	প্রাণিসম্পদ অধিদপ্তর			
	ইংরেজি	Department of Livestock Services			
	সংক্ষিপ্ত	DLS			
অফিস প্রধানের পদবি	মহাপরিচালক	নিয়ন্ত্রণকারী বিভাগ/মন্ত্রণালয়	মৎস্য ও প্রাণিসম্পদ মন্ত্রণালয়		
অফিস কোড		বিভাগীয় অফিস সংখ্যা	জেলা অফিস সংখ্যা	উপজেলা অফিস সংখ্যা	জনবল
৩৩.০১		৭	৬৪	৪৮৪	১৮৮ (প্রধান কার্যালয়)
যোগাযোগের তথ্যাবলি	ঠিকানা	প্রাণিসম্পদ অধিদপ্তর কৃষি খামার সড়ক ফার্মগেট, ঢাকা-১২১৫ www.dls.gov.bd www.bangladesh.gov.bd	ফোন নং	+৮৮-০২-৯১০১৯৩২ +৮৮ ০২-৮১১৫৫৩২ +৮৮-০২-৯১১৭৭৩৬	
			ফ্যাক্স নং	+৮৮-০২-৯১১৩৩৯৫, ৯১১০৩২৬	
			ই-মেইল	info@dls.gov.bd	

১.২ প্রাণিসম্পদ অধিদপ্তর- পরিচিতি

কৃষিনির্ভর বাংলাদেশের অর্থনৈতিক উন্নয়নের জন্য প্রাণিসম্পদ অধিদপ্তরের ভূমিকা অত্যাবশ্যিক। ২০১১-১২ অর্থবছরে মোট দেশজ উৎপাদনে (জিডিপি) প্রাণিসম্পদ অধিদপ্তরের অবদান ছিল ২.৫১ শতাংশ। সমীক্ষায় দেখা গেছে, প্রাণিজ প্রোটিনের প্রায় ৪৪ শতাংশ প্রাণিসম্পত্তির উৎস থেকে আসে। তাছাড়া, দেশের মোট রপ্তানির ৪.৩১ শতাংশ (২০১১-১২) চামড়া ও চামড়াজাত পণ্য রপ্তানি থেকে আসে। যান্ত্রিক কৃষিকার্যের পাশাপাশি এখনও মোট কৃষিকার্যের ৩০ শতাংশ বিভিন্ন প্রাণী দ্বারা সম্পাদিত হয়। উপরন্তু জনসংখ্যার ২০ শতাংশ প্রত্যক্ষভাবে এবং ৫০ শতাংশের উপর কোনো না কোনোভাবে প্রাণিসম্পদ সেস্টরের ওপর নির্ভরশীল। গত অর্থবছরে এই সাবসেস্টর ৩.৫৪ শতাংশ বৃদ্ধির হার আশ্বাদন করেছে। দারিদ্র্য বিমোচন লক্ষ্য সাধনের জন্যে বাংলাদেশ সরকার প্রাণিসম্পদকে অন্যতম সূচক হিসেবে বিবেচনা করেছে। অন্যান্য প্রতিষ্ঠানের পাশাপাশি প্রাণিসম্পদ অধিদপ্তর সহস্রাব্দ উন্নয়ন লক্ষ্যের (MDG) তিনটি লক্ষ্য যথাক্রমে ‘দারিদ্র্য বিমোচন’, ‘লিঙ্গ সমতা’ এবং ‘নারীর ক্ষমতায়ন’-এ অসামান্য অবদান রেখে যাচ্ছে। প্রোটিনের চাহিদা পূরণ, কর্মসংস্থান সৃষ্টি, রপ্তানি আয় বৃদ্ধি এবং নারীদের ক্ষমতায়নসংক্রান্ত লক্ষ্য পূরণের জন্য সরকার প্রাণিসম্পদ খাতকে অগ্রাধিকার দিয়ে কাজ করে যাচ্ছে।

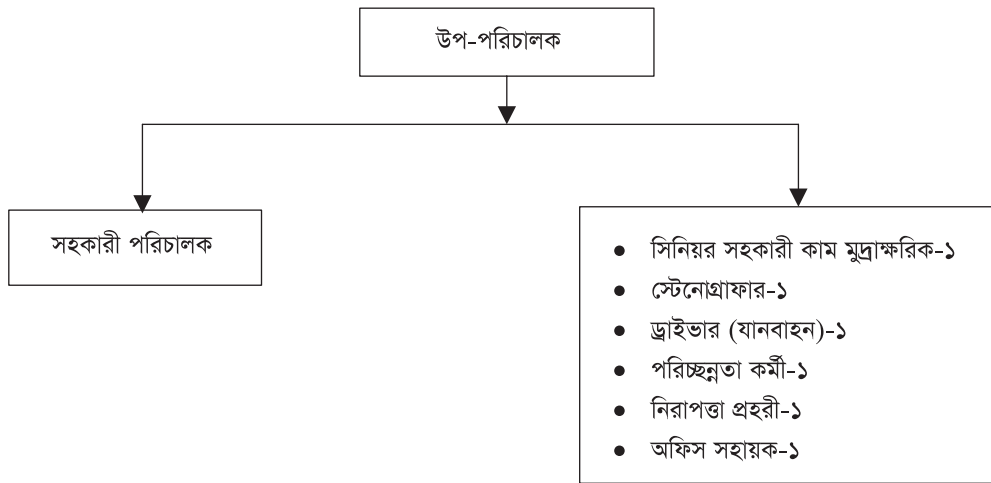


১.৪ প্রাণিসম্পদ অধিদপ্তর- কার্যপরিধি

- ✓ উপজেলা প্রাণিসম্পদ দপ্তরের প্রধান কাজ হলো উপজেলা প্রাণিসম্পদ হাসপাতালের মাধ্যমে সকল প্রকার অসুস্থ পশু-পাখির চিকিৎসা প্রদান
- ✓ ভ্যাকসিন/টিকা প্রদানের মাধ্যমে গবাদিপশু এবং হাঁস-মুরগির সংক্রামক রোগ প্রতিরোধ করা
- ✓ কৃত্রিম প্রজনন কাজ সম্প্রসারণের মাধ্যমে গবাদিপশুর জাত উন্নয়ন, দুধ উৎপাদন বৃদ্ধি, মাংস উৎপাদন বৃদ্ধি করা
- ✓ গো-খাদ্য উৎপাদনের জন্য ঘাস চাষের প্রদর্শনী প্লট তৈরি, বীজ ও চারা বিতরণ
- ✓ বিভিন্ন প্রকার গবাদিপশু ও হাঁস-মুরগি পালনের জন্য দক্ষতা বৃদ্ধিমূলক প্রশিক্ষণের ব্যবস্থা গ্রহণ এবং প্রশিক্ষণ প্রদান
- ✓ পশু জবাইয়ের পূর্বে পরীক্ষাকরণ এবং পশুর রোগমুক্ত সার্টিফিকেট প্রদান
- ✓ দারিদ্র্য দূরীকরণের জন্য ক্ষুদ্র ঋণ সহায়তা প্রদান
- ✓ মাঝারি আকারের খামার নির্মাণের জন্য উদ্যোক্তা তৈরি এবং প্রশিক্ষণ প্রদান
- ✓ বিশেষ পরিস্থিতিতে ত্রাণকার্য এবং আর্থিক সহায়তা প্রদান
- ✓ প্রতিটি উপজেলা উন্নয়নের জন্য উপজেলা পরিষদ কর্তৃক গৃহীত সকল উন্নয়নমূলক কার্যক্রমে সক্রিয় অংশগ্রহণ ও কর্মসূচি প্রদান
- ✓ ইউনিয়ন পশুপাখি কল্যাণ কেন্দ্রের মাধ্যমে ইউনিয়ন পর্যায়ে পশুপাখির সাধারণ রোগের চিকিৎসা ও টিকা প্রদান, ইউনিয়ন কৃত্রিম প্রজনন পয়েন্টের মাধ্যমে উন্নতমানের গবাদিপশুর বীজ দ্বারা গাভীর প্রজনন করানো
- ✓ সরকার কর্তৃক নির্দেশিত এবং আরোপিত অন্য যেকোনো প্রকার কর্মসূচি বাস্তবায়ন ইত্যাদি।

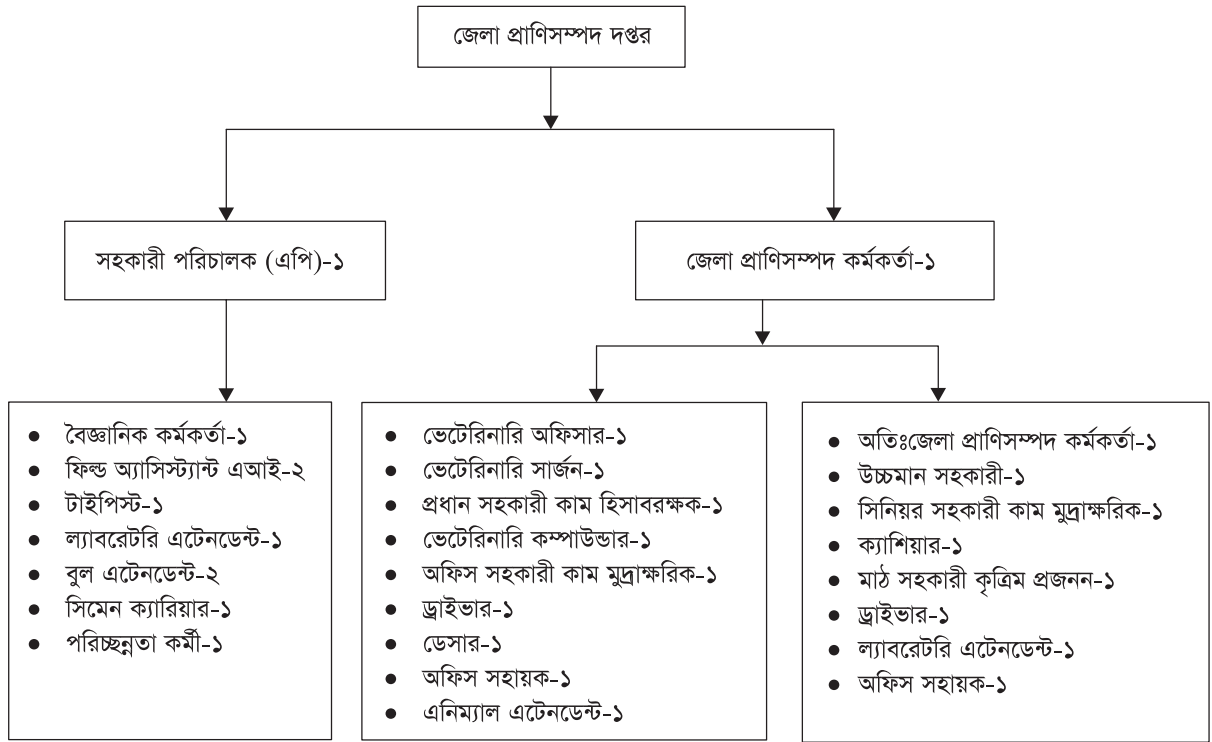
১.৫ একনজরে বিভাগীয় অফিস		
নাম	বাংলা	বিভাগীয় প্রাণিসম্পদ দপ্তর
	ইংরেজি	Divisional Livestock Office
	সংক্ষিপ্ত	DD Office
অফিস সংখ্যা	৭	
অফিস প্রধানের পদবি	বিভাগীয় উপ-পরিচালক	
জনবল	৮ জন	

১.৬ বিভাগীয় অফিসের অর্গানোগ্রাম



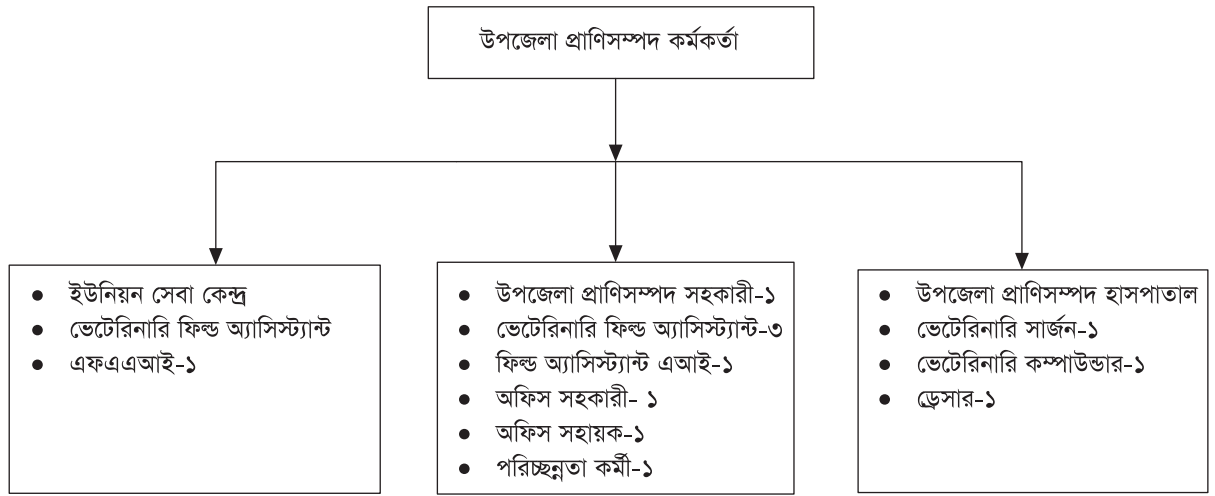
১.৭ একনজরে জেলা অফিস		
নাম	বাংলা	জেলা প্রাণিসম্পদ দপ্তর
	ইংরেজি	District Livestock Office
	সংক্ষিপ্ত	DLO Office
অফিস সংখ্যা	৬৪	
অফিস প্রধানের পদবি	জেলা প্রাণিসম্পদ কর্মকর্তা	
জনবল	ডিএলও অফিস-৮ জন (জেলা পর্যায়ে ডিএলও পদমর্যাদার সহকারী পরিচালকের অফিসে ১০ জন)	

১.৮ জেলা অফিসের অর্গানোগ্রাম



১.৯ একনজরে উপজেলা অফিস		
নাম	বাংলা	উপজেলা প্রাণিসম্পদ দপ্তর
	ইংরেজি	Upazila Livestock Office
	সংক্ষিপ্ত	ULO Office
অফিস সংখ্যা	৪৮৪	
অফিস প্রধানের পদবি	উপজেলা প্রাণিসম্পদ কর্মকর্তা	
জনবল	১১ জন	

১.১০ উপজেলা অফিসের অর্গানোগ্রাম





জনগণের দোরগোড়ায় সেবা
Service @ Doorsteps

অধ্যায় ২

নাগরিক সেবার তথ্যাবলি

- নাগরিক- সেবার তালিকা
- নাগরিক- সেবার তথ্য সারণি/Citizen Service Information Map (CSIM)

২. নাগরিক সেবার তথ্যাবলি

২.১ নাগরিক সেবার তালিকা (অধিদপ্তর/বিভাগ/জেলা ও উপজেলা কার্যালয়)

সেবা ক্রমিক নং	সেবার নাম	সেবার পর্যায় (অধিদপ্তর/বিভাগ/জেলা ও উপজেলা কার্যালয়)
১.	পশুপাখির চিকিৎসা প্রদান	উপজেলা কার্যালয়
২.	কৃত্রিম প্রজনন কার্যক্রম সম্প্রসারণ	উপজেলা, জেলা কার্যালয়
৩.	গবাদিপশুর টিকাদান	উপজেলা প্রাণিসম্পদ কার্যালয়
৪.	হাঁস-মুরগির টিকা প্রদান	উপজেলা কার্যালয়
৫.	প্রশিক্ষণ	উপজেলা কার্যালয়
৬.	ঋণ বিতরণ	উপজেলা কার্যালয়
৭.	ক্ষতিপূরণ প্রদান	উপজেলা কার্যালয়
৮.	প্রাণিজাত উৎপাদিত পণ্য বিক্রয়	খামার ব্যবস্থাপক কার্যালয়
৯.	গবাদিপশু-পাখি আমদানি-রপ্তানির লাইসেন্স/পারমিট/অনুমতিপত্র/সার্টিফিকেট ইস্যু এবং ঔষধ আমদানি ও বিক্রয়ের লাইসেন্স প্রদান এবং গবাদিপশুর মাংসের জন্য জবাই করার সার্টিফিকেট/উপযুক্ততা নিশ্চিতকরণ	উপজেলা, জেলা, অধিদপ্তর
১০.	পুনর্বাসন ও উপকরণ সহায়তা	উপজেলা কার্যালয়
১১.	প্রাকৃতিক দুর্যোগকালীন স্থানীয় প্রশাসন ও জনপ্রতিনিধি এবং বেসরকারি সেবামূলক প্রতিষ্ঠানের সহযোগিতায় অধিদপ্তরের জরুরি সেবা প্রদান	বিভাগ/জেলা/উপজেলা কার্যালয়
১২.	উন্নত প্রযুক্তি জনসাধারণের মধ্যে হস্তান্তর	অধিদপ্তর/বিভাগ/জেলা কার্যালয়
১৩.	উন্নত জাতের ঘাস চাষ ও সম্প্রসারণ	উপজেলা কার্যালয়
১৪.	উন্নত জাতের গবাদিপশু ও হাঁস-মুরগি জনগণের মধ্যে বিতরণ	অধিদপ্তর ও বিভিন্ন খামার ব্যবস্থাপকের কার্যালয়
১৫.	জনসাধারণের অভাব-অভিযোগ গ্রহণ এবং সমাধানের ব্যবস্থা গ্রহণ	বিভাগ/জেলা/উপজেলা কার্যালয়
১৬.	গবাদিপশু ও হাঁস-মুরগির খামার স্থাপনে জনগণকে উদ্বুদ্ধকরণের লক্ষ্যে প্রদর্শনীর আয়োজন করা	বিভাগ/জেলা/উপজেলা কার্যালয়
১৭.	খামার পয়েন্ট পরিদর্শন এবং কৃত্রিম প্রজনন উপকেন্দ্রের বিষয়ে পরামর্শ প্রদান	বিভাগ/জেলা/উপজেলা কার্যালয়

২.২ নাগরিক সেবার তথ্য সারণি									
ক্রমিক নং	সেবা প্রদানকারী অফিসের নাম	সেবার নাম	দায়িত্বপ্রাপ্ত কর্মকর্তা/কর্মচারী	সেবা প্রদানের পদ্ধতি (সংক্ষেপে)	সেবাপ্রাপ্তির প্রয়োজনীয় সময়	প্রয়োজনীয় ফি/টাকার আনুষঙ্গিক খরচ	সংশ্লিষ্ট আইন/বিধি/নীতিমালা	নির্দিষ্ট সেবা পেতে ব্যর্থ হলে পরবর্তী প্রতিকারকারী কর্মকর্তা	ক
ক	খ	গ	ঘ	ঙ	চ	ছ	জ	ঝ	
০১	উপজেলা প্রাণিসম্পদ অফিস	পশুপাখির চিকিৎসা প্রদান	ভেটেরিনারি সার্জন	১. কৃষক/খামারী/গবাদিপশুর মালিকগণ অসুস্থ গবাদিপশুকে প্রাণিসম্পদ হাসপাতালে নিয়ে আসেন এবং রেজিস্ট্রেশন করান ও চিকিৎসার জন্য আবেদন করেন। ২. অতঃপর প্রাণিসম্পদ হাসপাতালে পরীক্ষা-নিরীক্ষা করে রোগ নির্ণয় করার পর প্রয়োজনীয় ব্যবস্থাপত্রসহ ঔষধ প্রদান করা হয়ে থাকে।	১-২ ঘণ্টা ল্যাবসহ ৩ দিন	বিনামূল্যে	১. পশুরোগ আইন, ২০০৫ ২. প্রাণিরোগ নীতিমালা, ২০০৮	উপজেলা প্রাণিসম্পদ কর্মকর্তা	
০২	উপজেলা প্রাণিসম্পদ অফিস	কৃত্রিম প্রজনন কার্যক্রম সম্প্রসারণ	মাঠ সহকারী (কৃত্রিম প্রজনন)	১. গাভীর মালিক গাভী গরম হওয়ার পর কৃত্রিম প্রজনন কেন্দ্রে নিয়ে আসেন এবং কৃত্রিম প্রজননের জন্য আবেদন করেন। ২. খামারী/পশুর মালিকগণ তাদের পশুপাখিকে প্রজনন কেন্দ্রে নিয়ে আসেন। ৩. কৃত্রিম প্রজনন কেন্দ্রে রেজিস্ট্রার/ভুক্তির পর উপযুক্ত পরীক্ষা-নিরীক্ষা করা হয়। তারপর সরকারি রিসিদের মাধ্যমে ফি আদায়ের পর নিয়ম অনুযায়ী কৃত্রিম প্রজনন করানো হয় এবং রিসি প্রদান করা হয়।	১-২ ঘণ্টা	১ম প্রজনন- ১. তরল সিমেন ১৫ টাকা ২. হিমায়িত সিমেন ৩০ টাকা	১. গো-প্রজনন নীতিমালা, ২০০৭ ২. পশুরোগ আইন, ২০০৮	উপজেলা প্রাণিসম্পদ কর্মকর্তা	
০৩	উপজেলা প্রাণিসম্পদ অফিস	গবাদিপশুর টিকাদান	ইউএলএ, ভিএফএ	১. গবাদিপশুর মালিকগণ তাদের গবাদিপশুসমূহ টিকাদান কেন্দ্রে নিয়ে আসবেন এবং টিকা দেওয়ার জন্য আবেদন জানাবেন। কর্তৃপক্ষ টিকা প্রদানের জন্য টিকা প্রস্তুত করবেন এবং ফি আদায় করে টিকা প্রদান করবেন এবং পশুর মালিক পশু বাড়িতে নিয়ে যাবেন। ২. কমপক্ষে ১৫ দিন অন্তর এক একটি রোগের প্রতিষেধক টিকা প্রদান করা হয়ে থাকে। ৩. হঠাৎ কোনো রোগের প্রাদুর্ভাব দেখা দিলে জরুরিভিত্তিতে খামারে গিয়ে বা প্রাণিসম্পদ অফিসে আক্রান্ত পশু নিয়ে আসলে ঐ রোগের টিকা প্রদান করা হয়।	টিকা প্রাপ্তিসাপেক্ষে ১ দিন হতে ৭ দিন	১. তড়ুকা রোগ-প্রতি মাত্রা ০.৫০ পয়সা ২. খুরারোগ প্রতি মাত্রা ১০ টাকা ৩. বাদলা রোগ প্রতি মাত্রা ১.৫০ টাকা	১. পশুরোগ আইন, ২০০৫ ২. প্রাণিরোগ নীতিমালা, ২০০৮	উপজেলা প্রাণিসম্পদ কর্মকর্তা	
০৪	উপজেলা প্রাণিসম্পদ অফিস	হাঁস-মুরগির টিকাদান	ইউএলএ, ভিএফএ	গবাদিপ্রাণীর মালিক নির্দিষ্ট স্থানে হাঁস-মুরগি জমা করবে এবং টিকা প্রদানের জন্য আবেদন করবে। টিকা প্রস্তুত করে টিকা আদায়ের পর টিকা প্রদান করা হয়। প্রতি সপ্তাহে একদিন উপজেলা প্রাণিসম্পদ হাসপাতালে হাঁস-মুরগির টিকা প্রদান করা হয়।	১-৭ দিন	১. বাচ্চা রাণীক্ষেত রোগ-০.১৫ টাকা/মাত্রা ২. বড় রাণীক্ষেত রোগ- ০.১৫ টাকা/মাত্রা	১. পশুরোগ আইন, ২০০৫ ২. প্রাণিরোগ নীতিমালা, ২০০৮	উপজেলা প্রাণিসম্পদ কর্মকর্তা	

২.২ নাগরিক সেবার তথ্য সারণি										
ক্রমিক নং	সেবা প্রদানকারী অফিসের নাম	সেবার নাম	দায়িত্বপ্রাপ্ত কর্মকর্তা/কর্মচারী	সেবা প্রদানের পদ্ধতি (সংক্ষেপে)	প্রয়োজনীয় ফি/টাক্স/ আনুষঙ্গিক খরচ	সংশ্লিষ্ট আইন/ বিধি/নীতিমালা	নির্দিষ্ট সেবা পেতে ব্যর্থ হলে পরবর্তী প্রতিকারকারী কর্মকর্তা	ক	খ	গ
ক	খ	গ	ঘ	ঙ	ছ	জ	ঝ	চ	ছ	জ
০৫	উপজেলা প্রাণিসম্পদ অফিস	প্রশিক্ষণ	উপজেলা প্রাণিসম্পদ কর্মকর্তা	১. প্রয়োজনীয় বরাদ্দ পাওয়ার পর ডিএফএ, ইউএলএএ এবং ইউপি মেম্বার সমন্বয়ে তালিকা প্রণয়ন করে ইউনিয়ন পরিষদে সভা করে প্রাথমিক তালিকা তৈরি করে। তারপর উপজেলা পরিষদে সভায় তালিকা অনুমোদন করা হয়। প্রশিক্ষণের দিন, তারিখ এবং সময় নির্ধারণ করে সংশ্লিষ্টদের অবহিত করা হয়। ২. নির্দিষ্ট সময় প্রশিক্ষণ দেওয়ার পর সনদ প্রদানের মাধ্যমে প্রশিক্ষণ সমাপ্ত করা হয়।	বিনামূল্যে	সংশ্লিষ্ট প্রশিক্ষণ ম্যানুয়েল	জেলা প্রাণিসম্পদ কর্মকর্তা			
০৬	উপজেলা প্রাণিসম্পদ অফিস	ঋণ বিতরণ	উপজেলা প্রাণিসম্পদ কর্মকর্তা	১. প্রয়োজনীয় প্রশিক্ষণ প্রদানের পর বরাদ্দ প্রাপ্তিসাপেক্ষে সরকারি নিয়ম মোতাবেক জনপ্রতি হারে ঋণ প্রদান করা হয়। ২. ক্ষুদ্র ঋণ উপজেলা অফিস থেকে এবং বৃহদাকার ঋণ ব্যাংকের মাধ্যমে প্রদান করা হয়। ৩. খামারীগণ ঋণ পাওয়ার জন্য উপজেলা প্রাণিসম্পদ কর্মকর্তা বরাবর আবেদন করে। উপজেলা ঋণদান কমিটি কর্তৃক বাছাই করার পর ক্ষুদ্র ঋণ প্রদান করা হয়।	৭% (সুদ ৪% এবং সার্ভিস চার্জ ৩%)	ক্ষুদ্র ঋণ বিতরণ নির্দেশিকা, ২০১১	জেলা প্রাণিসম্পদ কর্মকর্তা	১ মাস		
০৭	উপজেলা প্রাণিসম্পদ অফিস	ক্ষতিপূরণ প্রদান	উপজেলা নির্বাহী কর্মকর্তা, উপজেলা প্রাণিসম্পদ কর্মকর্তা	১. এতিয়ান ইনফ্লুয়েঞ্জা দেখা দিলে সরকারি প্রজ্ঞাপনের মাধ্যমে হাঁস-মুরগি ধ্বংস করার পর ধ্বংসকৃত মুরগির তালিকা আনুযায়ী সরকারি ক্ষতিপূরণ দেওয়া হয়। ২. ধ্বংসকৃত মোরগ-মুরগির তালিকা ইউএলএএ এবং ডিএলএও-এর মাধ্যমে মহাপরিচালক বরাবর প্রেরণ করা হয়। অধিদপ্তর থেকে উক্ত তালিকা মন্ত্রণালয়ে প্রেরণ করা হয়। ৩. মন্ত্রণালয় কর্তৃক অনুমোদনের পর প্রকল্প পরিচালকের মাধ্যমে জেলা প্রশাসক বরাবরে বরাদ্দ প্রদান করা হয়। ৪. জেলা প্রশাসক টাকা উত্তোলনের পর ইউএনও এবং ইউএলএও-এর মাধ্যমে ক্ষতিগ্রস্তদের মাঝে বিতরণ করা হয়।	সরকার নির্ধারিত মূল্য অনুযায়ী বাড় মুরগি- ২০০ টাকা, ব্রুয়ার মুরগি-১০০ টাকা, বাচ্চা মুরগি-২০ টাকা বি: দ্র: বর্তমানে ক্ষতিপূরণ দেওয়া হচ্ছে না	এতিয়ান ইনফ্লুয়েঞ্জা কমপেনসেশন স্ট্রেক্টেজি, ২০০৮	মহাপরিচালক প্রাণিসম্পদ অধিদপ্তর	৩০ দিন		

২.২ নাগরিক সেবার তথ্য সারণি									
ক্রমিক নং	সেবা প্রদানকারী অফিসের নাম	সেবার নাম	দায়িত্বপ্রাপ্ত কর্মকর্তা/কর্মচারী	সেবা প্রদানের পদ্ধতি (সংক্ষেপে)	প্রয়োজনীয় সময়	প্রয়োজনীয় ফি/ট্যাক্স/ আনুষঙ্গিক খরচ	সংশ্লিষ্ট আইন/ বিধি/নীতিমালা	নির্দিষ্ট সেবা পেতে ব্যর্থ হলে পরবর্তী প্রতিকারকারী কর্মকর্তা	
ক	খ	গ	ঘ	ঙ	চ	ছ	জ	ঝ	
০৮	উপজেলা প্রাণিসম্পদ অফিস	প্রাণিজাত উৎপাদিত পণ্য বিক্রয়	খামার ব্যবস্থাপক, বিক্রয়কারী	১. সরকার কর্তৃক নির্ধারিত মূল্যে সরকারি খামার থেকে উৎপাদিত পণ্যসামগ্রী বিক্রয় করা হয়। ২. উৎপাদিত পণ্য বিক্রয় কেন্দ্রে আনা হয় এবং সরকারি রিসিদের মাধ্যমে টাকা আদায়ের পর পণ্য সরবরাহ করা হয়।	পণ্য প্রাপ্তিসাপেক্ষে ১ দিন	১. ডিম (খাবার)- ২০ টাকা/হালি ২. ডিম (উবর)- ২৪ টাকা/হালি ৩. একদিন বয়সের মুরগির বাচ্চা ২০ টাকা ৪. কালিং মুরগি ৯০ টাকা ৫. কালিং হাঁস ১০০ টাকা	১. ন্যাশনাল লাইসেন্স ডেভেলপমেন্ট পলিসি, ২০০৭ ২. অর্থ মন্ত্রণালয়ের আদেশ নং-৩৫ তাং-০৭ অক্টোবর ২০১৩ ৩. মৎস্য ও প্রাণিসম্পদ মন্ত্রণালয়ের আদেশ নং ১০/১০/২০১২	পরিচালক (উৎপাদন)	
০৯	উপজেলা প্রাণিসম্পদ অফিস	গবাদিপশু-পাখি আমদানি-রপ্তানির লাইসেন্স/পারমিট/ অনুমতিপত্র/ সার্টিফিকেট ইস্যু এবং ঊষধ আমদানি ও বিক্রয়ের লাইসেন্স প্রদান এবং গবাদিপশুর মাংসের জন্য জবাই করার সার্টিফিকেট/ উপযুক্ততা নিশ্চিতকরণ	মহাপরিচালক, প্রাণিসম্পদ অধিদপ্তর/ উপজেলা প্রাণিসম্পদ কর্মকর্তা	১. আবেদনকারীকে গবাদি প্রাণীর খাদ্য ও ঊষধ বিক্রয়ের লাইসেন্স নিবন্ধন ও নবায়নের জন্য মহাপরিচালক বরাবর আবেদন করতে হয়। সংশ্লিষ্ট শাখাপ্রধান কর্তৃক যাচাই-বাছাই করার পর নির্ধারিত ফি প্রদানসাপেক্ষে ঠিকাদারি লাইসেন্স প্রদান করা হয়। ২. গবাদিপশু আমদানি-রপ্তানির পারমিটের জন্য আবেদন করলে যাচাই-বাছাই করে পারমিট প্রদান করা হয়। ৩. বিদেশ থেকে আনীত/দেশ থেকে বিদেশে নেওয়া/রপ্তানির জন্য পশুকে প্রাণিসম্পদ অফিসে নিয়ে আসলে ভেটেরিনারি সার্জন পরীক্ষা-নিরীক্ষা করে রোগমুক্ত সার্টিফিকেট প্রদান করেন। ৪. জবাই করার পূর্বে গবাদিপশু প্রাণিসম্পদ অফিসে নিয়ে আসলে ভেটেরিনারি সার্জন রোগমুক্ত কিনা তা পরীক্ষা করেন। অতঃপর রোগমুক্ত সম্পর্কিত সনদ প্রদান করা হয়।	৩০ দিন	নতুন লাইসেন্স ৫০০০ টাকা, নবায়ন ২০০০ টাকা	১. পিপিয়াইর- ২০০৮, ২. প্রাণিরোগ নীতিমালা, ২০০৮	সচিব, মৎস্য ও প্রাণিসম্পদ মন্ত্রণালয়	
১০	উপজেলা প্রাণিসম্পদ অফিস	পুনর্বাসন ও উপকরণ সহায়তা	উপজেলা প্রাণিসম্পদ কর্মকর্তা	১. দুর্যোগ্য পরিস্থিত/বিশেষ পরিস্থিতিতে অথবা মাঠ জরিপ করে ক্ষতির পরিমাণ এবং ক্ষতিগ্রস্তের অধিকার তালিকা প্রস্তুত করা হয়। ২. সরকার কর্তৃক প্রদানকৃত/বরাদ্দকৃত অর্থ/উপকরণ অধিকার তালিকা মোতাবেক সংশ্লিষ্ট ক্ষতিগ্রস্ত খামারি/পালনকারীদের মাঝে পুনর্বাসন ও উপকরণ সহায়তা হিসেবে প্রদান করা হয়।	প্রাপ্তিসাপেক্ষে সর্বোচ্চ ১৫ দিন	বিনামূল্যে	জাতীয় দুর্যোগ্য ব্যবস্থাপনা নীতিমালা, ২০১৩	সচিব, মৎস্য ও প্রাণিসম্পদ মন্ত্রণালয়	

২.২ নাগরিক সেবার তথ্য সারণি								
ক্রমিক নং	সেবা প্রদানকারী অফিসের নাম	সেবার নাম	দায়িত্বপ্রাপ্ত কর্মকর্তা/কর্মচারী	সেবা প্রদানের পদ্ধতি (সংক্ষেপে)	সেবাপ্রাপ্তির প্রয়োজনীয় সময়	প্রয়োজনীয় ফি/ট্যাক্স/আনুষঙ্গিক খরচ	সংশ্লিষ্ট আইন/বিধি/নীতিমালা	নির্দিষ্ট সেবা পেতে ব্যর্থ হলে পরবর্তী প্রতিকারকারী কর্মকর্তা
ক	খ	গ	ঘ	ঙ	চ	ছ	জ	ঝ
১১	উপজেলা প্রাণিসম্পদ অফিস	প্রাকৃতিক দুর্ঘটনাকালীন স্থানীয় প্রশাসন ও জনপ্রতিনিধি এবং বেসরকারি সেবামূলক প্রতিষ্ঠানের সহযোগিতায় অধিদপ্তরের জরুরি সেবা প্রদান	উপজেলা প্রাণিসম্পদ কর্মকর্তা	দুর্ঘটনাকালীন সময়ে জরুরি সেবা প্রদানের জন্য অগ্রাধিকার তালিকা তৈরি করা হয়। আক্রান্ত এলাকার চাহিদা মোতাবেক এবং সেবা পণ্য প্রাপ্তিসাপেক্ষে নির্দিষ্ট এলাকায় সেবা প্রদান করা হয়। প্রাকৃতিক দুর্ঘটনাকালীন সময়ে স্থানীয় প্রশাসন জনপ্রতিনিধি ও বেসরকারি সেবামূলক প্রতিষ্ঠানের সহায়তায় জরুরি সেবা প্রদান করা হয়।	বছরের সকল দুর্ঘটনাকালীন ১-৩ দিন	বিনামূল্যে	দুর্যোগ ব্যবস্থাপনা আইন, ২০১২	জেলা প্রাণিসম্পদ কর্মকর্তা
১২	উপজেলা প্রাণিসম্পদ অফিস	উন্নত প্রযুক্তি জনসাধারণের মধ্যে হস্তান্তর	উপজেলা প্রাণিসম্পদ কর্মকর্তা	উন্নত প্রযুক্তি জনসাধারণের মাঝে হস্তান্তরের জন্য কৃষক/খামারীদের নিয়ে সভা/প্রশিক্ষণের আয়োজন করা হয়। অতঃপর কৃষক/খামারীদের মাঝে উন্নত প্রযুক্তি হস্তান্তর করা হয়।	৩-১০ দিন	বিনামূল্যে	ন্যাশনাল লাইভস্টক ডেভেলপমেন্ট পলিসি, ২০০৭	জেলা প্রাণিসম্পদ কর্মকর্তা
১৩	উপজেলা প্রাণিসম্পদ অফিস	উন্নত জাতের ঘাস চাষ ও সম্প্রসারণ	উপজেলা প্রাণিসম্পদ কর্মকর্তা	নির্দিষ্ট এলাকায় ঘাস চাষের জন্য সংশ্লিষ্ট এলাকার কৃষক নির্বাচন করা হয়। কৃষকদেরকে যথানিয়মে প্রশিক্ষণ প্রদান করা হয়। প্রশিক্ষণের পর বীজচারা/চারা বিতরণের পর ঘাসের প্লট পরিদর্শন করা হয় এবং নিয়মিত পরামর্শ প্রদান করা হয়।	১ মাস প্রায়	বিনামূল্যে	ন্যাশনাল লাইভস্টক ডেভেলপমেন্ট পলিসি, ২০০৭	জেলা প্রাণিসম্পদ কর্মকর্তা
১৪	উপজেলা প্রাণিসম্পদ দপ্তর/সংশ্লিষ্ট খামার	উন্নত জাতের গবাদিপশু ও হাঁস-মুরগি জনগণের মধ্যে বিতরণ	উপজেলা প্রাণিসম্পদ কর্মকর্তা/খামার ব্যবস্থাপক	জনগণের নিকট থেকে আবেদনপ্রাপ্তির পর উপজেলা প্রাণিসম্পদ কর্মকর্তা/খামার ব্যবস্থাপক যাচাই-বাহাই করে অধিদপ্তরে প্রেরণ করেন। অধিদপ্তরে পরিচালক (উৎপাদন) পুনরায় যাচাই-বাহাই করে মহাপরিচালকের নিকট উপস্থাপন করেন। মহাপরিচালক যাচাই-বাহাই করে অনুমোদন করে উপজেলা প্রাণিসম্পদ কর্মকর্তা/খামার ব্যবস্থাপকের নিকট বরাদ্দপত্র প্রেরণ করেন। পরবর্তীতে নির্ধারিত বিনিময় মূল্যের মাধ্যমে জনগণের মাঝে বিতরণ করা হয়। তাছাড়া সরকারি খামারে উন্নত জাতের গবাদি প্রাণী উৎপাদন করা হয়। এ লক্ষ্যে এলাকা এবং খামারী নির্বাচন করা হয়। তারপর বিনিময় মূল্য নির্ধারণের মাধ্যমে জনগণের মাঝে বিতরণ করা হয়।	২০ দিন প্রায়	সরকারি নির্ধারিত মূল্যে	১. ন্যাশনাল লাইভস্টক ডেভেলপমেন্ট পলিসি, ২০০৭ ২. অর্থ মন্ত্রণালয়ের আদেশ নং-৩৫ তাং-০৭ অক্টোবর, ১৩ ৩. মৎস্য ও প্রাণিসম্পদ মন্ত্রণালয়ের আদেশ নং-৩৬০ তাং-১০ অক্টোবর, ২০১২	জেলা প্রাণিসম্পদ কর্মকর্তা/পরিচালক (উৎপাদন)

২.২ নাগরিক সেবার তথ্য সারণি									
ক্রমিক নং	সেবা প্রদানকারী অফিসের নাম	সেবার নাম	দায়িত্বপ্রাপ্ত কর্মকর্তা/কর্মচারী	সেবা প্রদানের পদ্ধতি (সংক্ষেপে)	সেবাপ্রাপ্তির প্রয়োজনীয় সময়	প্রয়োজনীয় ফি/গ্যাম্ব/ আনুষঙ্গিক খরচ	সংশ্লিষ্ট আইন/ বিধি/নীতিমালা	নির্দিষ্ট সেবা পেতে ব্যর্থ হলে পরবর্তী প্রতিকারকারী কর্মকর্তা	
ক	খ	গ	ঘ	ঙ	চ	ছ	জ	ঝ	
১৫	উপজেলা প্রাণিসম্পদ অফিস	জন সাধারণের আভাব-অভিযোগ গ্রহণ এবং সমাধানের ব্যবস্থা গ্রহণ	উপজেলা প্রাণিসম্পদ কর্মকর্তা	যে সমস্ত সেবা জনগণকে সরাসরি দেওয়া যায় না/জনগণ পায় না সে বিষয়ে জনগণের নিকট থেকে অভিযোগ শোনার পর পরিদর্শন/যাচাই করে কার্যকর ব্যবস্থা গ্রহণ করা হয়।	০৭ দিনের মধ্যে	ফ্রি	১. ন্যাশনাল লাইভস্টক ডেভেলপমেন্ট পলিসি, ২০০৭ ২. ন্যাশনাল পোল্ট্রি ডেভেলপমেন্ট পলিসি, ২০০৮ ৩. প্রাণিরোগ নীতিমালা, ২০০৮	উপজেলা প্রাণিসম্পদ কর্মকর্তা	
১৬	উপজেলা প্রাণিসম্পদ অফিস	গবাদিপশু ও হাঁস-মুরগির খামার স্থাপনে জনগণকে উত্থুদ্ধকরণের লক্ষ্যে গবাদিপশু ও হাঁস-মুরগির প্রদর্শনার আয়োজন করা	জেলা প্রাণিসম্পদ কর্মকর্তা	উর্ধ্বতন কর্তৃপক্ষের নির্দেশপ্রাপ্তির পর প্রদর্শনার আয়োজন করা হয়। জনসাধারণের অংশগ্রহণের জন্য উপজেলা এবং ইউনিয়ন পরিষদের সভার মাধ্যমে সকলকে এ বিষয়ে অবহিত করা হয়। নির্ধারিত সময়ে অংশগ্রহণের জন্য অংশগ্রহণকারীদের অবহিত করা হয়। সকল আয়োজন সম্পন্ন করার পর নির্ধারিত তারিখ ও সময়ে সবসাধারণের জন্য উন্মুক্ত করা হয়।	বছরে ০১ দিন	ফ্রি	১. পিপিআর, ২০০৮ ২. ন্যাশনাল লাইভস্টক ডেভেলপমেন্ট পলিসি-২০০৭	পরিচালক (প্রশাসন)	
১৭	উপজেলা প্রাণিসম্পদ অফিস	খামার পয়েন্ট পরিদর্শন এবং কৃত্রিম প্রজনন উপকেন্দ্রের বিষয়ে পরামর্শ প্রদান	সহকারী পরিচালক কৃত্রিম প্রজনন ও ঘাস উৎপাদন	নির্ধারিত এলাকা পরিদর্শন ও পরামর্শ প্রদানের জন্য সংশ্লিষ্ট কর্মকর্তা কৃত্রিম প্রজনন পয়েন্ট/কেন্দ্রে যান। সেখানে সেবার জন্য আগত কৃষক এবং সেবাদান কর্মী উভয়কেই পরামর্শ প্রদান করে থাকেন।	১-৩ ঘণ্টা	ফ্রি	১. ন্যাশনাল লাইভস্টক ডেভেলপমেন্ট পলিসি-২০০৭	পরিচালক (সম্প্রসারণ)	



জনগণের দোরগোড়ায় সেবা
Service @ Doorsteps

অধ্যায় ৩

নাগরিক সেবার বিবরণ-সংবলিত প্রোফাইল ও প্রসেস ম্যাপ:

- সেবা প্রোফাইল- সেবা গ্রহণের জন্য যেসব তথ্য জানা প্রয়োজন
- প্রসেস ম্যাপ- সেবা প্রদান প্রক্রিয়ার ধাপসমূহের রেখাচিত্র

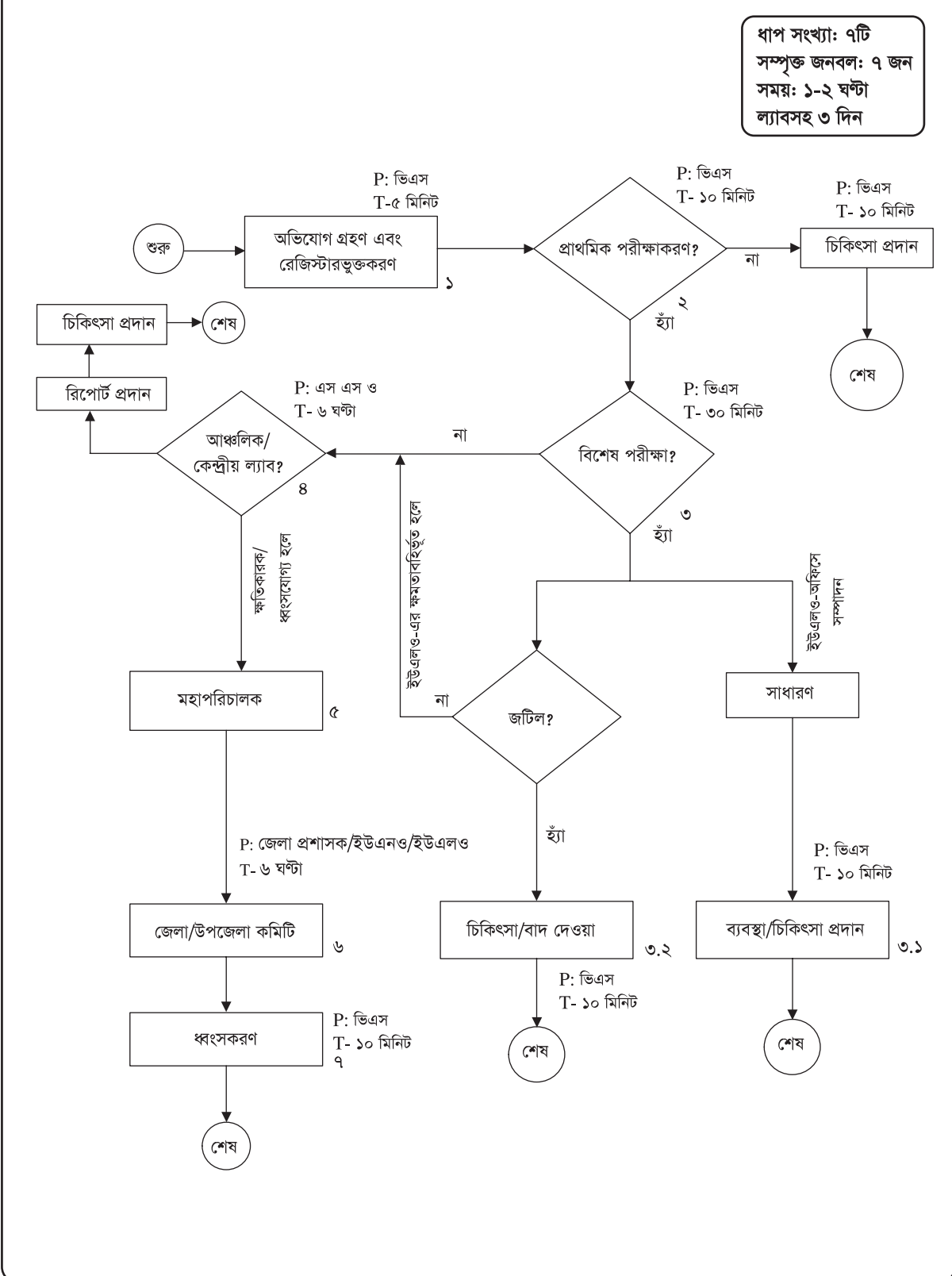
৩. নাগরিক সেবার বিবরণ-সংবলিত শ্রোফাইল ও প্রসেস ম্যাপ

৩.১ সেবার নাম: পশুপাখির চিকিৎসা প্রদান			
৩.১.১ সেবা শ্রোফাইল			
সেবা প্রদানকারী অফিসের নাম	দায়িত্বপ্রাপ্ত কর্মকর্তা/কর্মচারী	সেবাপ্রাপ্তির স্থান	প্রয়োজনীয় সময়
উপজেলা প্রাণিসম্পদ দপ্তর	ভেটেরিনারি সার্জন	ভেটেরিনারি হাসপাতাল	১-২ ঘণ্টা ল্যাবসহ ৩ দিন
সেবা প্রদানের সংক্ষিপ্ত বিবরণ	<p>১. কৃষক/খামারী/গবাদিপশুর মালিকগণ অসুস্থ গবাদিপশুকে পশু হাসপাতালে নিয়ে আসেন এবং রেজিস্ট্রেশন করান ও চিকিৎসার জন্য আবেদন করেন।</p> <p>২. অতঃপর প্রাণিসম্পদ হাসপাতালে প্রয়োজনীয় পরীক্ষা-নিরীক্ষা করে রোগ নির্ণয় করার পর প্রয়োজনীয় ব্যবস্থাপত্রসহ ঔষধ প্রদান করা হয়ে থাকে।</p>		
সেবাপ্রাপ্তির শর্তাবলি	সেবাপ্রাপ্তির জন্য সেবাগ্রহীতাকে নিকটস্থ সেবাদান কেন্দ্রে আসতে হবে		
প্রয়োজনীয় কাগজপত্র	ভোটার আইডিকার্ড/নাগরিকত্ব সনদ		
প্রয়োজনীয় ফি/ট্যাক্স/আনুষঙ্গিক খরচ	বিনামূল্যে		
সংশ্লিষ্ট আইন/বিধি/নীতিমালা	<p>১. পশুরোগ আইন, ২০০৫</p> <p>২. প্রাণিরোগ নীতিমালা, ২০০৮</p>		
নির্দিষ্ট সেবা পেতে ব্যর্থ হলে পরবর্তী প্রতিকারকারী কর্মকর্তা	উপজেলা প্রাণিসম্পদ কর্মকর্তা		
সেবা প্রদান/প্রাপ্তির ক্ষেত্রে অসুবিধাসমূহ	ক) নাগরিক পর্যায়	রোগ সম্পর্কে সচেতনতার অভাব, অসুস্থ পশু স্থানান্তর অসুবিধা, প্রয়োজনীয় জ্ঞানের অভাব	
	খ) সরকারি পর্যায়	<ul style="list-style-type: none"> জনবল স্বল্পতা ঔষধ স্বল্পতা রোগ নির্ণয়ে সীমিত সুযোগ-সুবিধা 	
বিবিধ/অন্যান্য	প্রয়োজনে মাঠ পর্যায়ে চিকিৎসা প্রদান করা হয়		
<p>বি. দ্র. অত্র সেবা শ্রোফাইল বুকে কাজের যে সময়সীমা ধরা হয়েছে তা আপেক্ষিক, ক্ষেত্রবিশেষে কম/বেশি সময় লাগতে পারে।</p>			

৩.১.২ প্রসেস ম্যাপ

সেবার নাম: পশুপাখির চিকিৎসা প্রদান

ধাপ সংখ্যা: ৭টি
সম্পৃক্ত জনবল: ৭ জন
সময়: ১-২ ঘণ্টা
ল্যাবসহ ৩ দিন

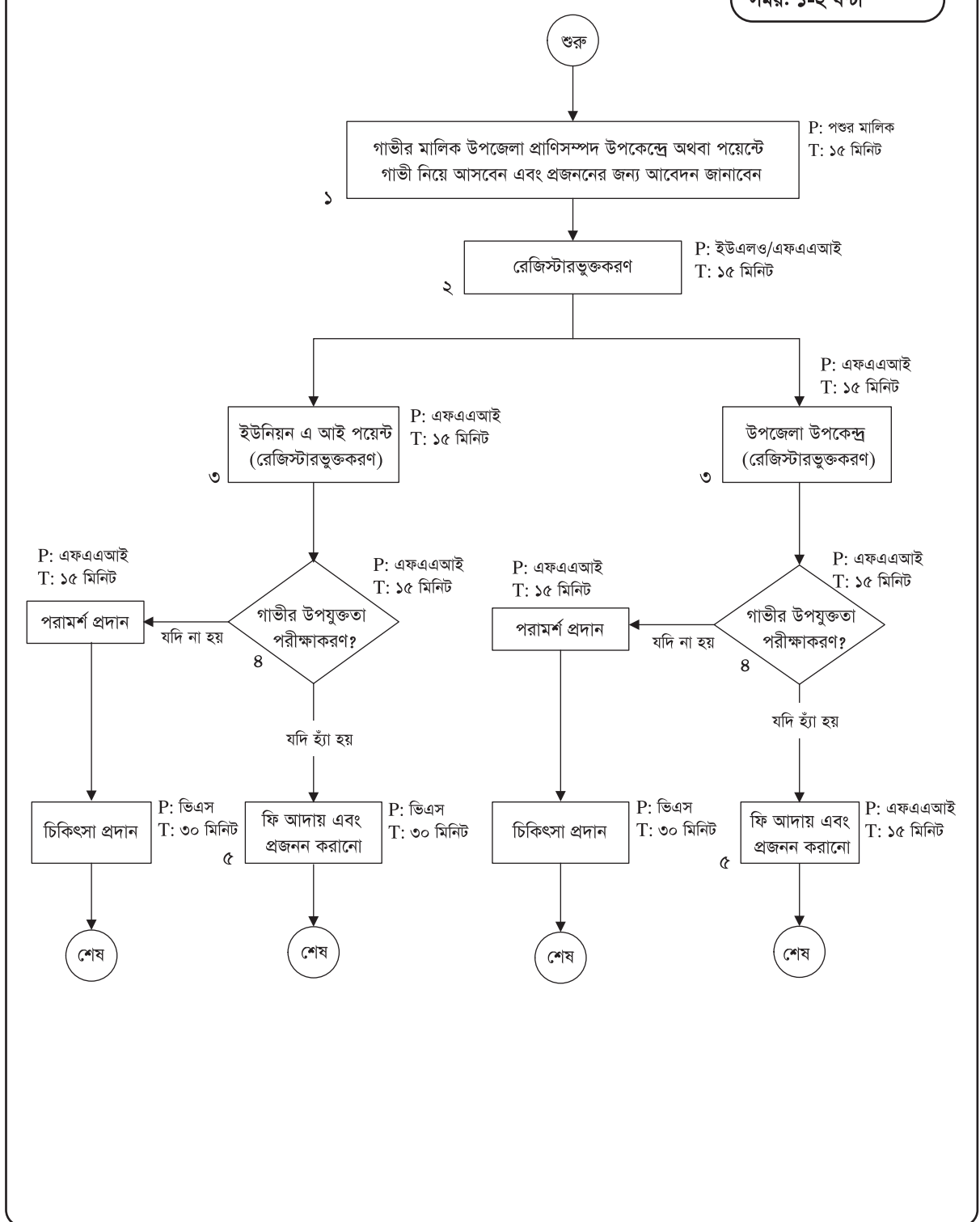


৩.২ সেবার নাম: কৃত্রিম প্রজনন কার্যক্রম সম্প্রসারণ			
৩.২.১ সেবা প্রোফাইল			
সেবা প্রদানকারী অফিসের নাম	দায়িত্বপ্রাপ্ত কর্মকর্তা/কর্মচারী	সেবাপ্রাপ্তির স্থান	প্রয়োজনীয় সময়
উপজেলা প্রাণিসম্পদ দপ্তর	মাঠ সহকারী (কৃত্রিম প্রজনন)	কৃত্রিম প্রজনন পয়েন্ট	১-২ ঘণ্টা
সেবা প্রদানের সংক্ষিপ্ত বিবরণ	<p>১. গাভীর মালিক গাভী গরম হওয়ার পর গাভীকে কৃত্রিম প্রজনন কেন্দ্রে নিয়ে আসেন এবং কৃত্রিম প্রজননের জন্য আবেদন জানান।</p> <p>২. খামারী/পশুর মালিকগণ তাদের পশুকে প্রজনন কেন্দ্রে নিয়ে আসেন।</p> <p>৩. কৃত্রিম প্রজনন কেন্দ্রে রেজিস্টারভুক্ত করার পর উপযুক্ত পরীক্ষা-নিরীক্ষা করা হয়। তারপর সরকারি রসিদের মাধ্যমে ফি আদায়ের পর নিয়ম অনুযায়ী কৃত্রিম প্রজনন করানো হয় এবং রসিদ প্রদান করা হয়।</p>		
সেবাপ্রাপ্তির শর্তাবলি	প্রাণী প্রজননের উপযোগী হতে হবে		
প্রয়োজনীয় কাগজপত্র	পুনঃপ্রজননের ক্ষেত্রে প্রথম প্রজননের রসিদ লাগবে		
প্রয়োজনীয় ফি/ট্যাক্স/আনুষঙ্গিক খরচ	<p>১ম প্রজনন-</p> <p>১. তরল সিমেন ১৫ (পনেরো) টাকা</p> <p>২. হিমায়িত সিমেন ৩০ (ত্রিশ) টাকা</p>		
সংশ্লিষ্ট আইন/বিধি/নীতিমালা	<p>১. গো-প্রজনন নীতিমালা, ২০০৭</p> <p>২. পশুরোগ আইন, ২০০৮</p>		
নির্দিষ্ট সেবা পেতে ব্যর্থ হলে পরবর্তী প্রতিকারকারী কর্মকর্তা	উপজেলা প্রাণিসম্পদ কর্মকর্তা		
সেবা প্রদান/প্রাপ্তির ক্ষেত্রে অসুবিধাসমূহ	ক) নাগরিক পর্যায়	সচেতনতার অভাব	
	খ) সরকারি পর্যায়	মাঠ সহকারীদের দক্ষতার অভাব, প্রয়োজনীয় ঔষধ ও যন্ত্রপাতির অভাব	
বিবিধ/অন্যান্য			

৩.২.২ প্রসেস ম্যাপ

সেবার নাম: কৃত্রিম প্রজনন কার্যক্রম সম্প্রসারণ

ধাপ সংখ্যা: ৫টি
সম্পৃক্ত জনবল: ৩-৪ জন
সময়: ১-২ ঘণ্টা

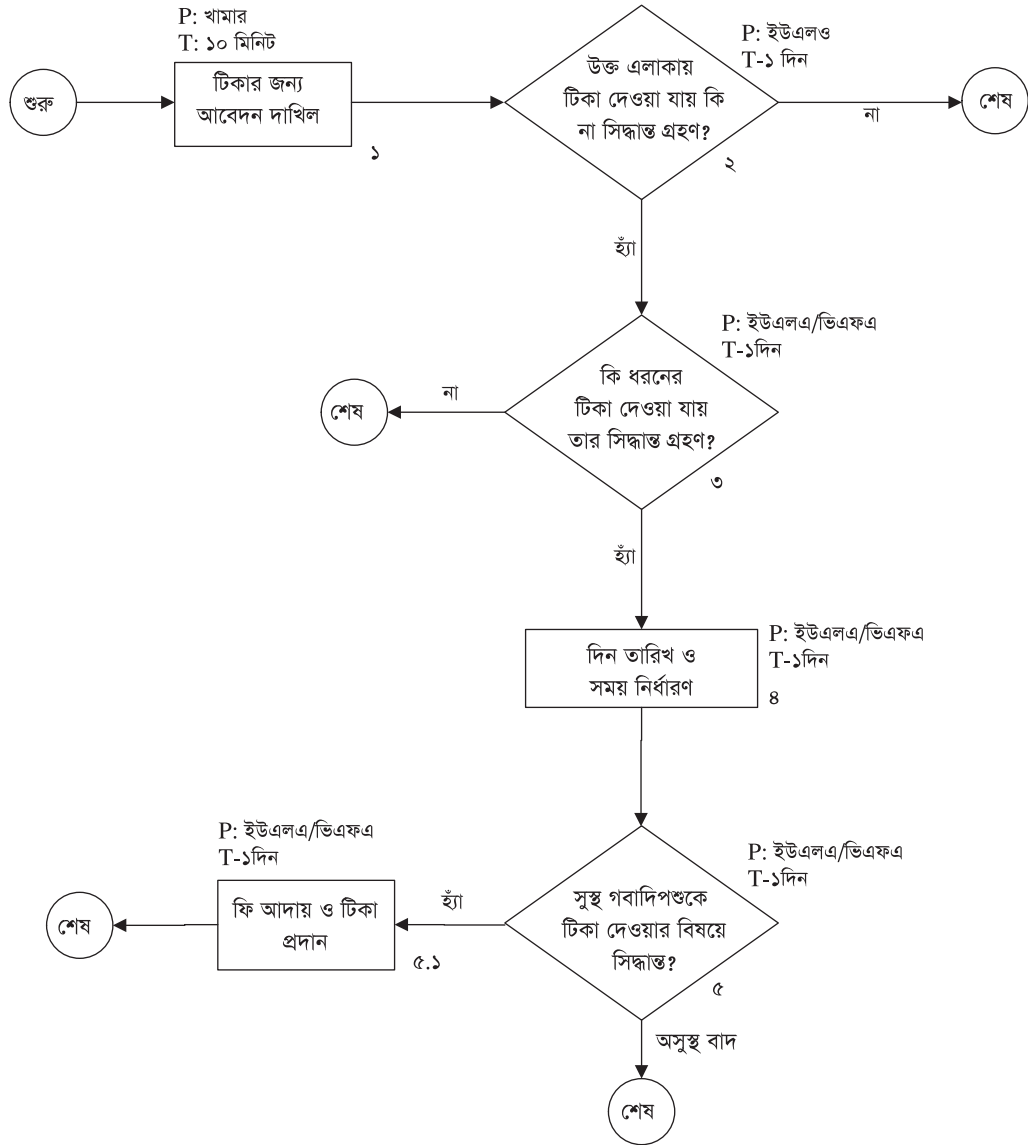


৩.৩ সেবার নাম: গবাদিপশুর টিকাদান			
৩.৩.১ সেবা প্রোফাইল			
সেবা প্রদানকারী অফিসের নাম	দায়িত্বপ্রাপ্ত কর্মকর্তা/কর্মচারী	সেবাপ্রাপ্তির স্থান	প্রয়োজনীয় সময়
উপজেলা প্রাণিসম্পদ দপ্তর	ইউএলও, ভিএফএ	ভেটেরিনারি হাসপাতাল	টিকা প্রাপ্তিসাপেক্ষে ১ দিন হতে ৭ দিন
সেবা প্রদানের সংক্ষিপ্ত বিবরণ	<p>১. গবাদিপশুর মালিকগণ তাদের গবাদিপশুসমূহ টিকাদান কেন্দ্রে নিয়ে আসবেন এবং টিকা দেওয়ার জন্য আবেদন জানাবেন। টিকা প্রদানকারী কর্তৃপক্ষ টিকা প্রদানের জন্য টিকা প্রস্তুত করবেন এবং ফি আদায় করবেন। ফি আদায়ের পর টিকা প্রদান করবেন এবং পশুর মালিক পশু বাড়ি নিয়ে যাবেন। নিয়মিতভাবে এলাকার চাহিদা অনুযায়ী নিবিড় টিকাদান কর্মসূচি পরিচালনা করা হয়ে থাকে।</p> <p>২. কমপক্ষে ১৫ দিন অন্তর এক একটি রোগের প্রতিষেধক টিকা প্রদান করা হয়ে থাকে।</p> <p>৩. হঠাৎ কোনো রোগের প্রাদুর্ভাব দেখা দিলে জরুরি ভিত্তিতে ঐ রোগের টিকা প্রদান করা হয়।</p> <p>৪. নির্দিষ্ট পশুকে নির্দিষ্ট রোগের টিকা প্রদান করা হয়।</p>		
সেবাপ্রাপ্তির শর্তাবলি	পশুকে রোগমুক্ত হতে হবে		
প্রয়োজনীয় কাগজপত্র	প্রয়োজ্য নয়		
প্রয়োজনীয় ফি/ট্যাক্স/আনুষঙ্গিক খরচ	<p>১. তড়কা- ০.৫০ পয়সা প্রতি মাত্রা টিকার সরকারি মূল্য</p> <p>২. খুরারোগ- ১০ টাকা প্রতি মাত্রা টিকার সরকারি মূল্য</p> <p>৩. বাদলা- ১.৫০ টাকা প্রতি মাত্রা টিকার সরকারি মূল্য</p>		
সংশ্লিষ্ট আইন/বিধি/নীতিমালা	<p>১. পশুরোগ আইন, ২০০৫</p> <p>২. প্রাণিরোগ নীতিমালা, ২০০৮</p>		
নির্দিষ্ট সেবা পেতে ব্যর্থ হলে পরবর্তী প্রতিকারকারী কর্মকর্তা	উপজেলা প্রাণিসম্পদ কর্মকর্তা		
সেবা প্রদান/প্রাপ্তির ক্ষেত্রে অসুবিধাসমূহ	ক) নাগরিক পর্যায়	সচেতনতার অভাব, প্রয়োজনীয় জ্ঞানের অভাব	
	খ) সরকারি পর্যায়	টিকার স্বল্পতা, জনবল স্বল্পতা, আর্থিক সীমাবদ্ধতা ইত্যাদি	
বিবিধ/অন্যান্য	ছয় কোটি লোক জড়িত		

৩.৩.২ প্রসেস ম্যাপ

সেবার নাম: গবাদিপশুর টিকাদান

ধাপ সংখ্যা: ৫টি
সম্পৃক্ত জনবল: ৫ জন
সময়: ১-৭ দিন

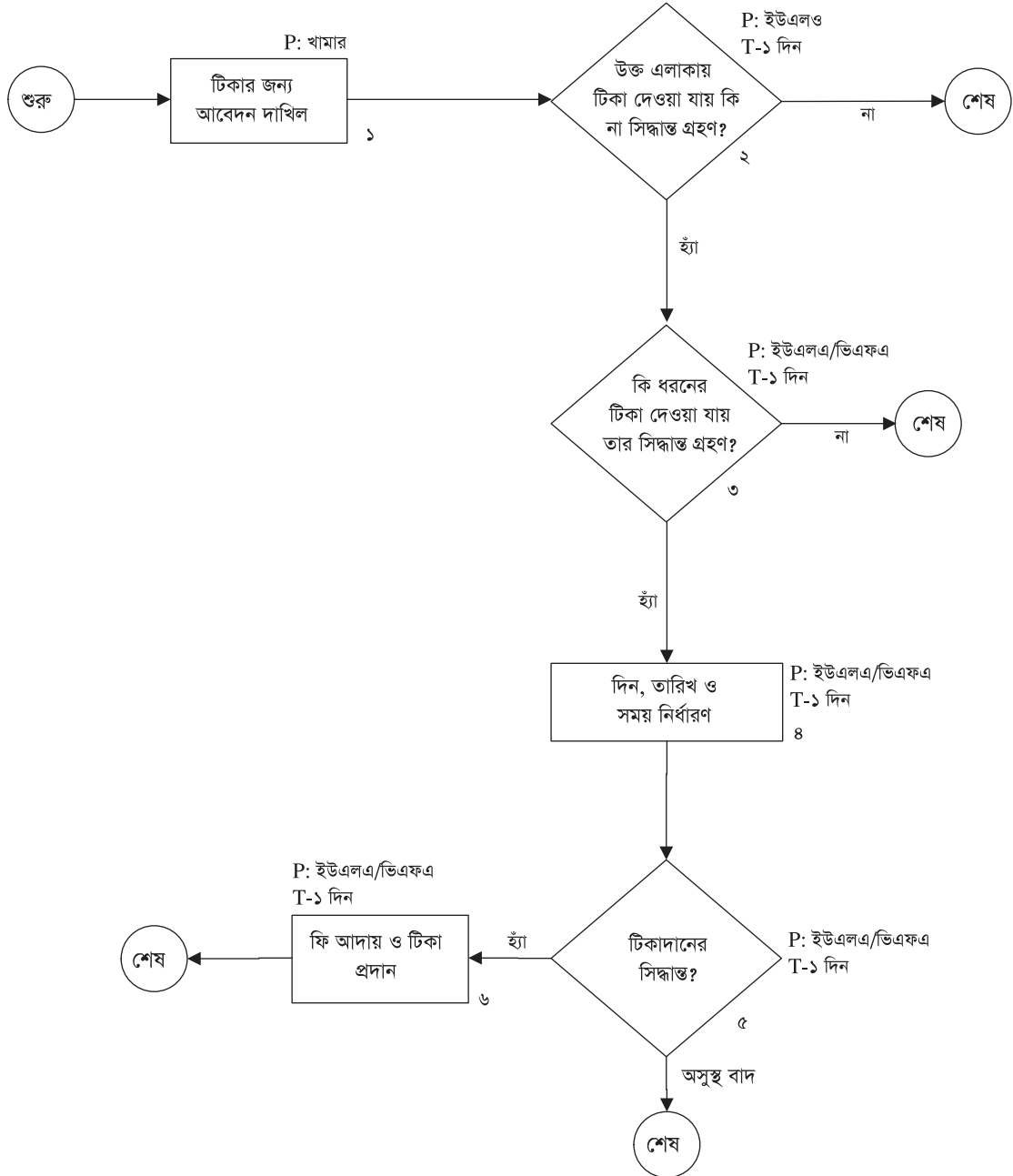


৩.৪ সেবার নাম: হাঁস-মুরগির টিকা প্রদান			
৩.৪.১ সেবা প্রোফাইল			
সেবা প্রদানকারী অফিসের নাম	দায়িত্বপ্রাপ্ত কর্মকর্তা/কর্মচারী	সেবাপ্রাপ্তির স্থান	প্রয়োজনীয় সময়
উপজেলা প্রাণিসম্পদ দপ্তর	ইউএলএ, ডিএফএ	উপজেলা প্রাণিসম্পদ হাসপাতাল	১-৭ দিন
সেবা প্রদানের সংক্ষিপ্ত বিবরণ	<p>১. গবাদি প্রাণীর মালিক নির্দিষ্ট স্থানে হাঁস-মুরগির টিকা প্রদানের জন্য আবেদন করবেন। মূল্য আদায়ের পর টিকা প্রদান করা হয়। প্রতি সপ্তাহে একদিন উপজেলা প্রাণী হাসপাতালে হাঁস-মুরগির টিকা প্রদান হয়ে থাকে।</p> <p>২. সেবাকর্মীর মাধ্যমে কোনো নির্দিষ্ট এলাকায় চাহিদা মোতাবেক টিকা প্রদান করা হয়ে থাকে।</p> <p>৩. সরকারি/বেসরকারি খামারসমূহে রুটিনমাসিক টিকা প্রদান করা হয়।</p>		
সেবাপ্রাপ্তির শর্তাবলি	অসুস্থ পশুকে টিকা দেওয়া যাবে না		
প্রয়োজনীয় কাগজপত্র	ভ্যাকসিনের মূল্য তালিকা		
প্রয়োজনীয় ফি/ট্যাক্স/আনুষঙ্গিক খরচ	<p>১. বাচ্চা রাণীক্ষেত রোগ-০.১৫ টাকা প্রতি মাত্রা টিকার সরকারি মূল্য</p> <p>২. বড় রাণীক্ষেত রোগ- ০.১৫ টাকা প্রতি মাত্রা টিকার সরকারি মূল্য</p> <p>৩. ফাউল কলেরা- ০.৩০ টাকা প্রতি মাত্রা টিকার সরকারি মূল্য</p> <p>৪. ডাকপ্লেগ রোগ- ০.৩০ টাকা প্রতি মাত্রা টিকার সরকারি মূল্য</p>		
সংশ্লিষ্ট আইন/বিধি/নীতিমালা	<p>১. পশুরোগ আইন, ২০০৫</p> <p>২. প্রাণিরোগ নীতিমালা, ২০০৮</p>		
নির্দিষ্ট সেবা পেতে ব্যর্থ হলে পরবর্তী প্রতিকারকারী কর্মকর্তা	জেলা প্রাণিসম্পদ কর্মকর্তা		
সেবা প্রদান/প্রাপ্তির ক্ষেত্রে অসুবিধাসমূহ	ক) নাগরিক পর্যায়ে	সচেতনতার অভাব, প্রয়োজনীয় জ্ঞানের অভাব	
	খ) সরকারি পর্যায়ে	<ul style="list-style-type: none"> টিকার স্বল্পতা জনবল স্বল্পতা আর্থিক সীমাবদ্ধতা 	
বিবিধ/অন্যান্য			

৩.৪.২ প্রসেস ম্যাপ

সেবার নাম: হাঁস-মুরগির টিকা প্রদান

ধাপ সংখ্যা: ৬টি
সম্পূর্ণ জনবল: ৫ জন
সময়: ১-৭ দিন

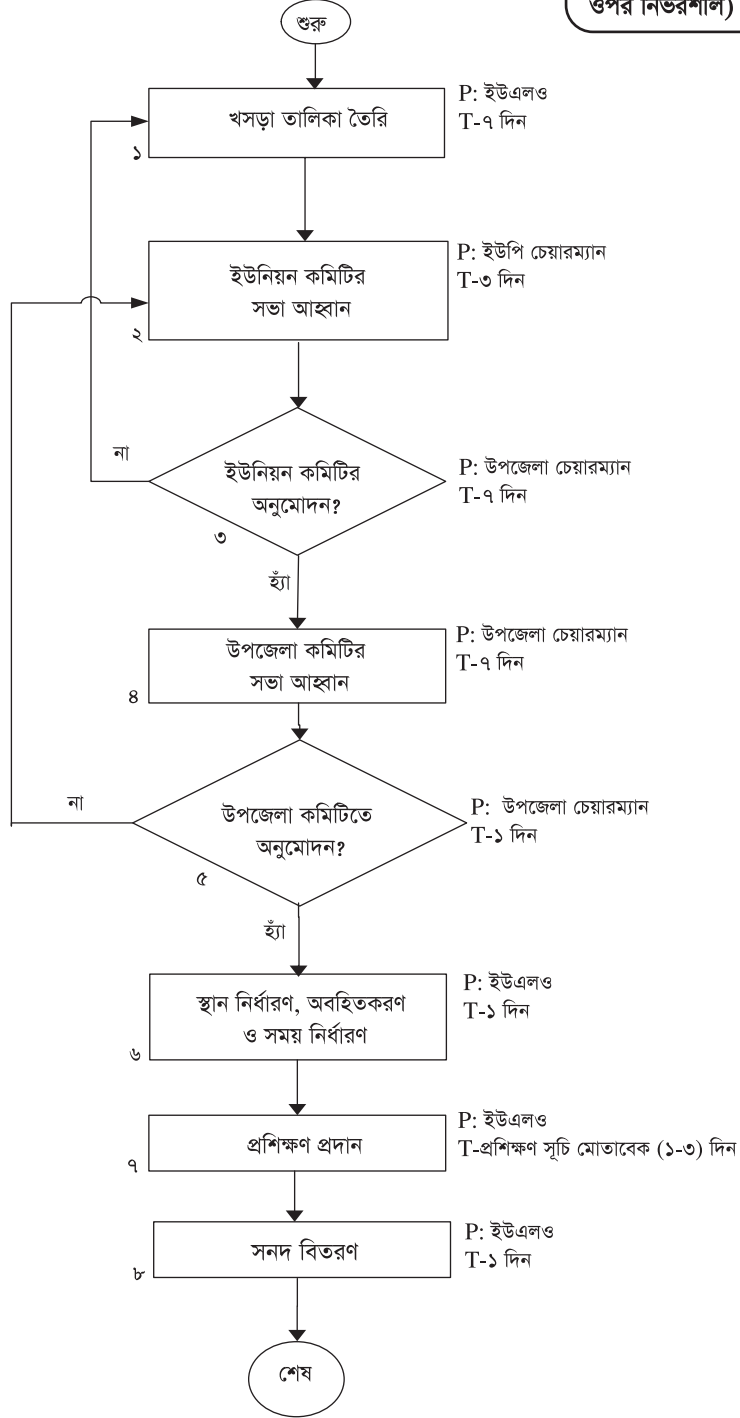


৩.৫ সেবার নাম: প্রশিক্ষণ			
৩.৫.১ সেবা প্রোফাইল			
সেবা প্রদানকারী অফিসের নাম	দায়িত্বপ্রাপ্ত কর্মকর্তা/কর্মচারী	সেবাপ্রাপ্তির স্থান	প্রয়োজনীয় সময়
উপজেলা প্রাণিসম্পদ দপ্তর	উপজেলা প্রাণিসম্পদ কর্মকর্তা	উপজেলা প্রাণিসম্পদ দপ্তর	সর্বোচ্চ ১ মাস
সেবা প্রদানের সংক্ষিপ্ত বিবরণ	<p>১. প্রয়োজনীয় বরাদ্দ পাওয়ার পর ডিএফএ, ইউএলএ এবং ইউপি মেম্বার সমন্বয়ে তালিকা প্রণয়ন করে ইউনিয়ন পরিষদ প্রথমে সভা আহ্বান করে প্রাথমিক তালিকা প্রণয়ন করে। তারপর উপজেলা পরিষদের সভায় তালিকা অনুমোদন করা হয়। প্রশিক্ষণের তারিখ ও সময় নির্ধারণ করে সংশ্লিষ্টদের অবহিত করা হয়।</p> <p>২. নির্দিষ্ট সময় প্রশিক্ষণ দেওয়ার পর সনদ বিতরণের মাধ্যমে প্রশিক্ষণ সমাপ্ত করা হয়।</p>		
সেবাপ্রাপ্তির শর্তাবলি	সংশ্লিষ্ট এলাকার বাসিন্দা হতে হবে		
প্রয়োজনীয় কাগজপত্র	প্রশিক্ষণার্থীর তালিকা		
প্রয়োজনীয় ফি/ট্যাক্স/আনুষঙ্গিক খরচ	বিনামূল্যে		
সংশ্লিষ্ট আইন/বিধি/নীতিমালা	সংশ্লিষ্ট প্রশিক্ষণ ম্যানুয়েল		
নির্দিষ্ট সেবা পেতে ব্যর্থ হলে পরবর্তী প্রতিকারকারী কর্মকর্তা	জেলা প্রাণিসম্পদ কর্মকর্তা (ডিএলও)		
সেবা প্রদান/প্রাপ্তির ক্ষেত্রে অসুবিধাসমূহ	ক) নাগরিক পর্যায়	উপযুক্ত প্রার্থী নির্বাচনের অভাব, উপযুক্ত জ্ঞানের অভাব	
	খ) সরকারি পর্যায়	আর্থিক সীমাবদ্ধতা	
বিবিধ/অন্যান্য			

৩.৫.২ প্রসেস ম্যাপ

সেবার নাম: প্রশিক্ষণ

ধাপ সংখ্যা: ৮টি
সম্পৃক্ত জনবল: ১০ জন
সময়: ১ মাস (কোর্সের ধরনের
ওপর নির্ভরশীল)

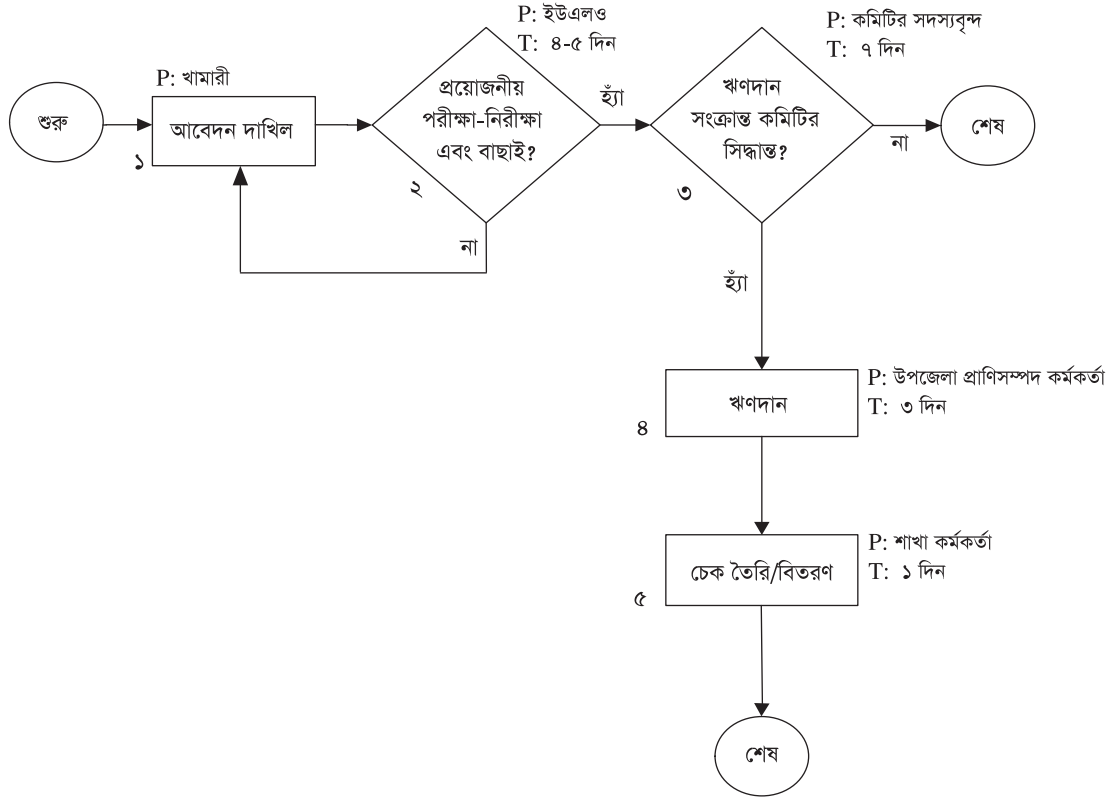


৩.৬ সেবার নাম: ঋণ বিতরণ			
৩.৬.১ সেবা প্রোফাইল			
সেবা প্রদানকারী অফিসের নাম	দায়িত্বপ্রাপ্ত কর্মকর্তা/কর্মচারী	সেবাপ্রাপ্তির স্থান	প্রয়োজনীয় সময়
উপজেলা প্রাণিসম্পদ দপ্তর	উপজেলা প্রাণিসম্পদ কর্মকর্তা	ক্ষুদ্র ঋণ উপজেলা অফিস থেকে এবং বৃহদাকার ঋণ ব্যাংকের মাধ্যমে	সর্বোচ্চ ১ মাস
সেবা প্রদানের সংক্ষিপ্ত বিবরণ	খামারীকে ঋণের জন্য উপজেলা প্রাণিসম্পদ কর্মকর্তার নিকট আবেদন করতে হয়। আবেদনগুলো উপজেলা প্রাণিসম্পদ কর্মকর্তা কর্তৃক উপজেলা ঋণদান কমিটিতে উপস্থাপন করা হয়। কমিটি বাছাই করার পর উপজেলা প্রাণিসম্পদ কর্মকর্তার নিকট প্রেরণ করা হয়। উপজেলা প্রাণিসম্পদ কর্মকর্তা ঋণ মঞ্জুর করে চেক ইস্যু করেন এবং ব্যাংকে প্রেরণ করেন।		
সেবাপ্রাপ্তির শর্তাবলি	সংশ্লিষ্ট এলাকার বাসিন্দা হতে হবে		
প্রয়োজনীয় কাগজপত্র	ক্ষুদ্র ঋণ বিতরণ নির্দেশিকা		
প্রয়োজনীয় ফি/ট্যাক্স/আনুষঙ্গিক খরচ	৭% (সুদ ৪% এবং সার্ভিস চার্জ ৩%)		
সংশ্লিষ্ট আইন/বিধি/নীতিমালা	ক্ষুদ্র ঋণ বিতরণ নির্দেশিকা, ২০১১		
নির্দিষ্ট সেবা পেতে ব্যর্থ হলে পরবর্তী প্রতিকারকারী কর্মকর্তা	জেলা প্রাণিসম্পদ কর্মকর্তা		
সেবা প্রদান/প্রাপ্তির ক্ষেত্রে অসুবিধাসমূহ	ক) নাগরিক পর্যায়	ঋণের অপব্যবহার, প্রয়োজনীয় জ্ঞানের অভাব	
	খ) সরকারি পর্যায়	আর্থিক সীমাবদ্ধতা	
বিবিধ/অন্যান্য			

৩.৬.২ প্রসেস ম্যাপ

সেবার নাম: ঋণ বিতরণ

ধাপ সংখ্যা: ৫টি
সম্পৃক্ত জনবল: ৫ জন
সময়: সর্বোচ্চ ১ মাস

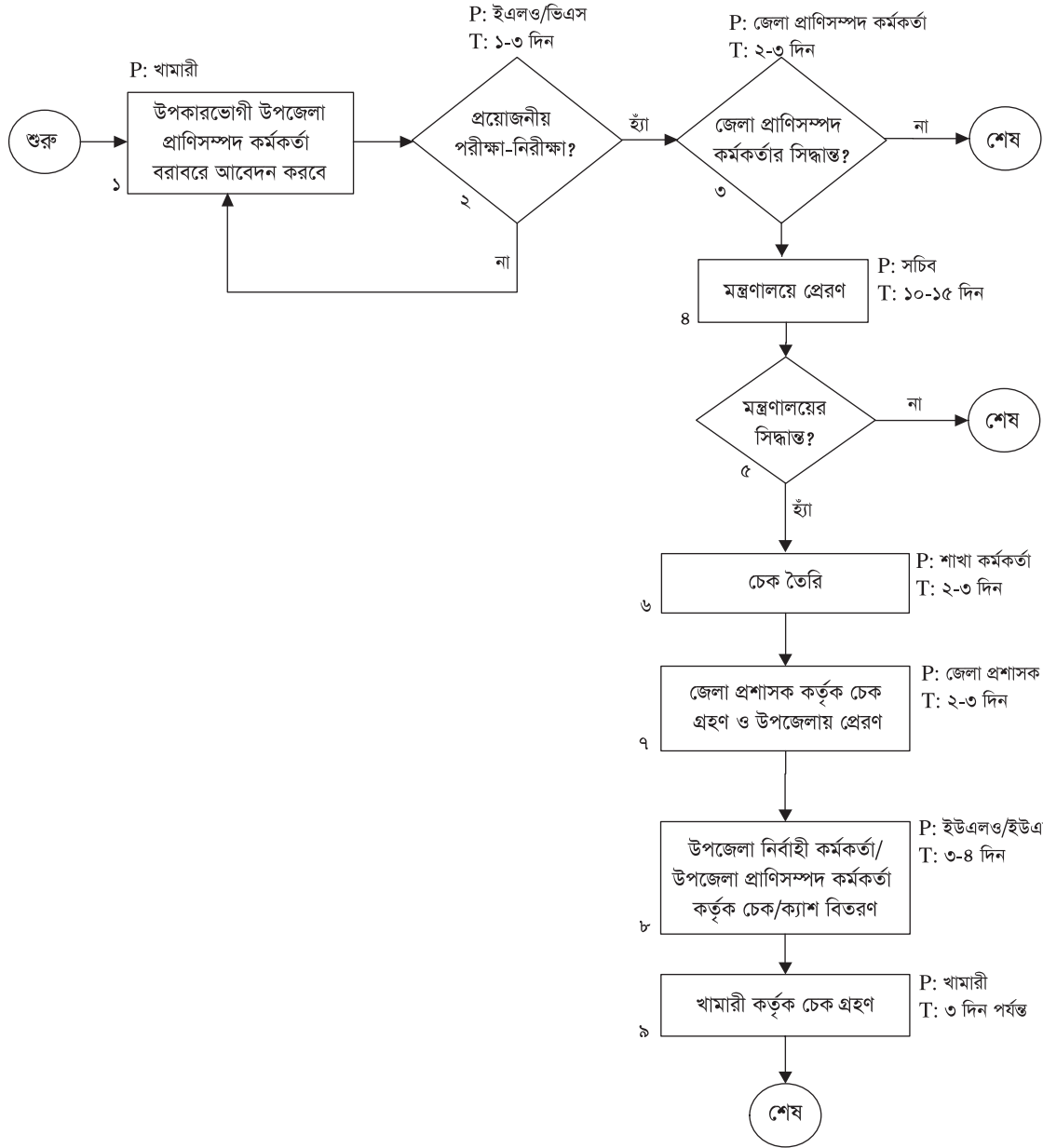


৩.৭ সেবার নাম: ক্ষতিপূরণ প্রদান			
৩.৭.১ সেবা প্রোফাইল			
সেবা প্রদানকারী অফিসের নাম	দায়িত্বপ্রাপ্ত কর্মকর্তা/কর্মচারী	সেবাপ্রাপ্তির স্থান	প্রয়োজনীয় সময়
উপজেলা প্রাণিসম্পদ দপ্তর	উপজেলা নির্বাহী অফিসার/ উপজেলা প্রাণিসম্পদ কর্মকর্তা	উপজেলা প্রাণিসম্পদ অফিস	৩০ দিন
সেবা প্রদানের সংক্ষিপ্ত বিবরণ	<ol style="list-style-type: none"> ১. সরকারি প্রজ্ঞাপনের আলোকে ধ্বংসকৃত হাঁস-মুরগির তালিকা অনুযায়ী ক্ষতিপূরণ দেওয়া হয়। ২. ধ্বংসকৃত মোরগ-মুরগির তালিকা ইউএলও এবং ডিএলও এর মাধ্যমে মহাপরিচালক বরাবর প্রেরণ করা হয়। ৩. মহাপরিচালক কর্তৃক অনুমোদনের পর প্রকল্প পরিচালকের মাধ্যমে জেলা প্রশাসক বরাবরে বরাদ্দ প্রদান করা হয়। ৪. জেলা প্রশাসক টাকা উত্তোলনের পর ইউএনও এবং ইউএলও এর মাধ্যমে ক্ষতিগ্রস্তদের মাঝে বিতরণ করে থাকেন। 		
সেবাপ্রাপ্তির শর্তাবলি	প্রাণী সরকারি প্রজ্ঞাপন অনুযায়ী ধ্বংস হতে হবে		
প্রয়োজনীয় কাগজপত্র	প্রাণী ধ্বংসের বিবরণী, পত্রের বিবরণী		
প্রয়োজনীয় ফি/ট্যাক্স/আনুষঙ্গিক খরচ	সরকার নির্ধারিত মূল্য অনুযায়ী ক্ষতিপূরণ প্রদান করা হয়		
সংশ্লিষ্ট আইন/বিধি/নীতিমালা	এভিয়ান ইনফ্লুয়েঞ্জা কমপেনসেশন স্ট্রাকচার, ২০০৮		
নির্দিষ্ট সেবা পেতে ব্যর্থ হলে পরবর্তী প্রতিকারকারী কর্মকর্তা	মহাপরিচালক, প্রাণিসম্পদ অধিদপ্তর		
সেবা প্রদান/প্রাপ্তির ক্ষেত্রে অসুবিধাসমূহ	ক) নাগরিক পর্যায়	সঠিক তথ্য প্রদান করতে না পারা	
	খ) সরকারি পর্যায়	সার্বক্ষণিক অর্থের সংস্থান না থাকা	
বিবিধ/অন্যান্য			

৩.৭.২ প্রসেস ম্যাপ

সেবার নাম: ক্ষতিপূরণ প্রদান

ধাপ সংখ্যা: ৯টি
সম্পৃক্ত জনবল: ৬ জন
সময়: ৩০ দিন

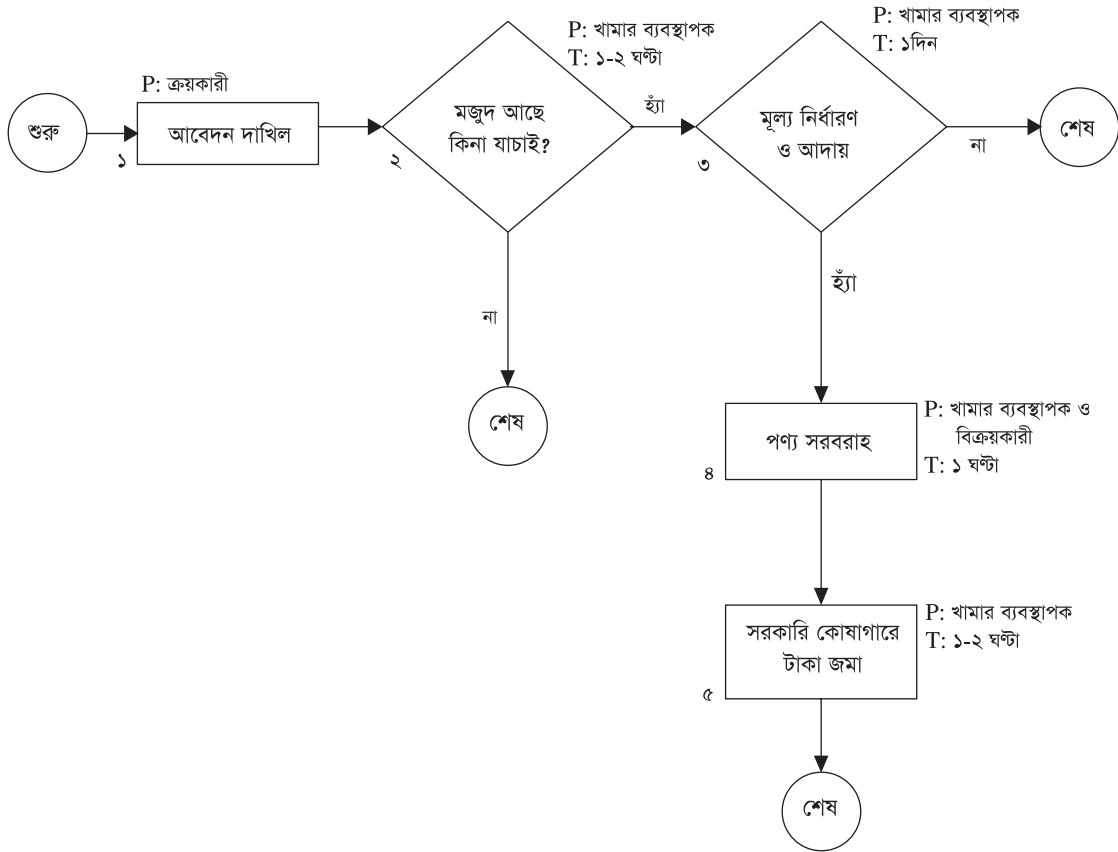


৩.৮ সেবার নাম: প্রাণিজাত উৎপাদিত পণ্য বিক্রয়			
৩.৮.১ সেবা প্রোফাইল			
সেবা প্রদানকারী অফিসের নাম	দায়িত্বপ্রাপ্ত কর্মকর্তা/কর্মচারী	সেবাপ্রাপ্তির স্থান	প্রয়োজনীয় সময়
উপজেলা প্রাণিসম্পদ দপ্তর	খামার ব্যবস্থাপক, বিক্রয়কারী	বিক্রয় কেন্দ্র	পণ্য প্রাপ্তিসাপেক্ষে ১ দিন
সেবা প্রদানের সংক্ষিপ্ত বিবরণ	ক্রয়কারীকে প্রাণিজাত পণ্য ক্রয়ের জন্য খামার ব্যবস্থাপকের কাছে আবেদন করতে হয়। উৎপাদিত পণ্য বিক্রয় কেন্দ্রে আনা হয় এবং আগে আসলে আগে পাবেন ভিত্তিতে সরকারি নির্ধারিত দামে রসিদের মাধ্যমে টাকা গ্রহণ করে পণ্য সরবরাহ করা হয়।		
সেবাপ্রাপ্তির শর্তাবলি	নির্ধারিত মূল্যের কম বা বেশি বিক্রয় করা যাবে না। বিক্রয়মূল্যের তালিকা থাকতে হবে।		
প্রয়োজনীয় কাগজপত্র	রসিদ বই/পণ্যের মূল্য তালিকা/খাতা		
প্রয়োজনীয় ফি/ট্যাক্স/আনুষঙ্গিক খরচ	১. ডিম (খাবার)- ২০ টাকা/হালি ২. ডিম (উর্বর)- ২৪ টাকা/হালি ৩. একদিন বয়সের মুরগির বাচ্চা ২০ টাকা ৪. কালিং মুরগি ৯০ টাকা ৫. কালিং হাঁস ১০০ টাকা		
সংশ্লিষ্ট আইন/বিধি/নীতিমালা	১. ন্যাশনাল লাইভস্টক ডেভেলপমেন্ট পলিসি, ২০০৭ ২. অর্থ মন্ত্রণালয়ের আদেশ নং-৩৫ তাং-০৭ অক্টোবর ২০১৩ ৩. মৎস্য ও প্রাণিসম্পদ মন্ত্রণালয়ের আদেশ নং ৩৬০, তারিখ ১০/১০/২০১২		
নির্দিষ্ট সেবা পেতে ব্যর্থ হলে পরবর্তী প্রতিকারকারী কর্মকর্তা	পরিচালক (উৎপাদন)		
সেবা প্রদান/প্রাপ্তির ক্ষেত্রে অসুবিধাসমূহ	ক) নাগরিক পর্যায়	পর্যাপ্ত সরবরাহ নিশ্চিত নয় বিধায় উপকরণ সহজলভ্য নয়	
	খ) সরকারি পর্যায়	<ul style="list-style-type: none"> উৎপাদন স্বল্পতা জনবল স্বল্পতা আর্থিক সীমাবদ্ধতা 	
বিবিধ/অন্যান্য			

৩.৮.২ প্রসেস ম্যাপ

সেবার নাম: প্রাণিজাত উৎপাদিত পণ্য বিক্রয়

ধাপ সংখ্যা: ৫টি
সম্পৃক্ত জনবল: ৫ জন
সময়: ১ দিন

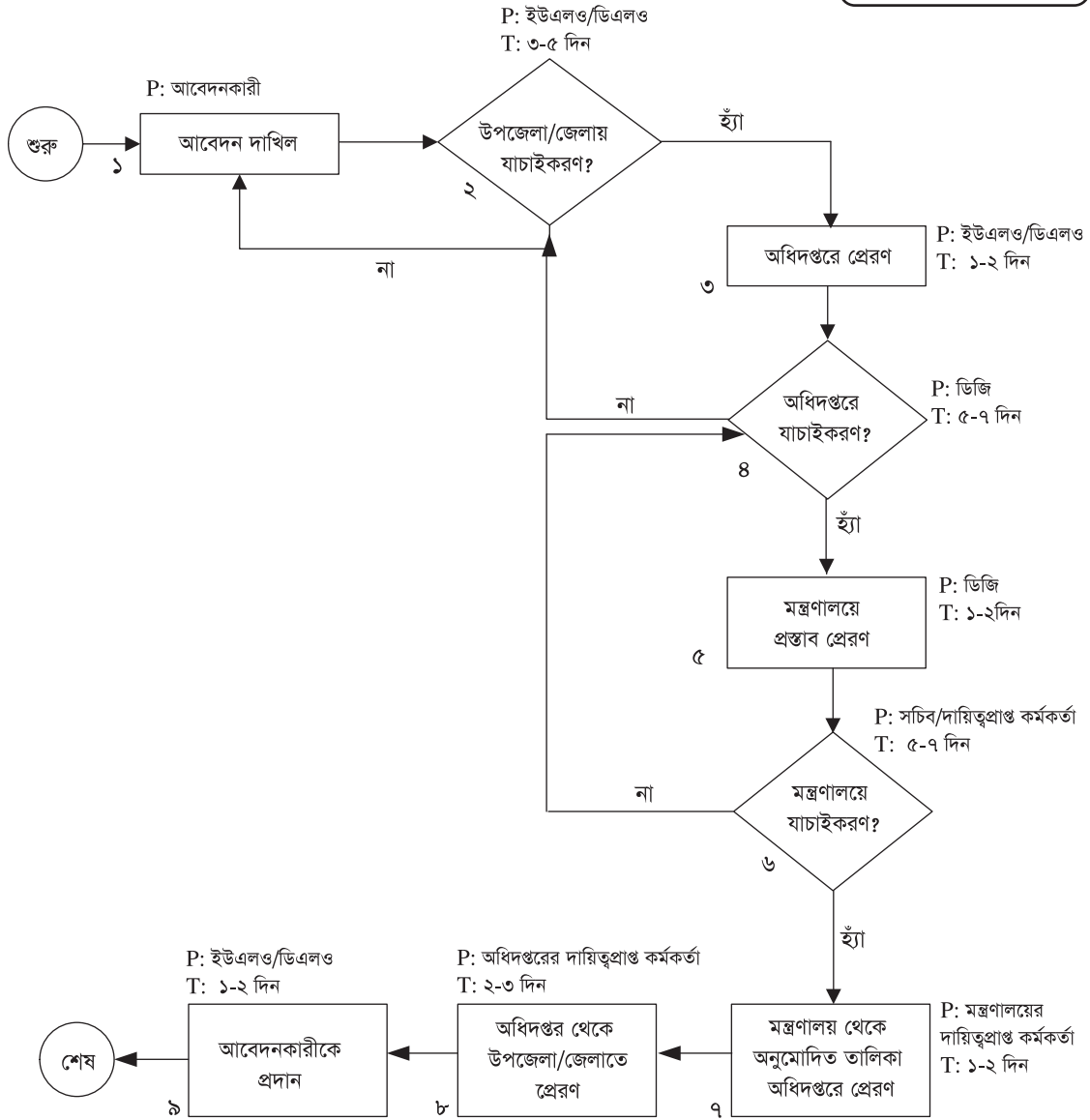


৩.৯ সেবার নাম: গবাদিপশু-পাখি আমদানি-রপ্তানির লাইসেন্স/পারমিট/অনুমতিপত্র/সার্টিফিকেট ইস্যু এবং ঔষধ আমদানি ও বিক্রয়ের লাইসেন্স প্রদান এবং গবাদিপশুর মাংসের জন্য জবাই করার সার্টিফিকেট/উপযুক্ততা নিশ্চিতকরণ			
৩.৯.১ সেবা প্রোফাইল			
সেবা প্রদানকারী অফিসের নাম	দায়িত্বপ্রাপ্ত কর্মকর্তা/কর্মচারী	সেবাপ্রাপ্তির স্থান	প্রয়োজনীয় সময়
প্রাণিসম্পদ অধিদপ্তর	মহাপরিচালক, প্রাণিসম্পদ অধিদপ্তর/ উপজেলা প্রাণিসম্পদ কর্মকর্তা	প্রাণিসম্পদ অধিদপ্তর	সর্বোচ্চ ১ মাস
সেবা প্রদানের সংক্ষিপ্ত বিবরণ	<ol style="list-style-type: none"> আবেদনকারীকে লাইসেন্স নিবন্ধন ও নবায়ন, গবাদি প্রাণীর খাদ্য ও ঔষধ বিক্রয়ের লাইসেন্সের জন্য মহাপরিচালক বরাবর আবেদন করতে হয়। সংশ্লিষ্ট শাখাপ্রধান কর্তৃক যাচাই-বাছাই করার পর নির্ধারিত ফি প্রদানসাপেক্ষে ঠিকাদারি লাইসেন্স প্রদান করা হয়/লাইসেন্স নিবন্ধন ও নবায়ন করা হয়। গবাদিপশু আমদানি-রপ্তানির পারমিটের জন্য আবেদন করলে যাচাই-বাছাই করে পারমিট প্রদান করা হয়। বিদেশ থেকে আনীত/দেশ থেকে বিদেশে নেওয়া/রপ্তানির জন্য পশুকে প্রাণিসম্পদ অফিসে নিয়ে আসলে ভেটেরিনারি সার্জন পরীক্ষা-নিরীক্ষা করে রোগমুক্ত সার্টিফিকেট প্রদান করেন। জবাই করার পূর্বে গবাদিপশু প্রাণিসম্পদ অফিসে নিয়ে আসলে ভেটেরিনারি সার্জন রোগমুক্ত কিনা তা পরীক্ষা করেন। অতঃপর রোগমুক্ত সম্পর্কিত সার্টিফিকেট প্রদান করা হয়। 		
সেবাপ্রাপ্তির শর্তাবলি	<ol style="list-style-type: none"> বাংলাদেশের নাগরিক হতে হবে টিন নম্বর থাকতে হবে ভ্যাট সার্টিফিকেট থাকতে হবে ট্রেড লাইসেন্স থাকতে হবে ব্যাংক সলভেন্সি স্টেটমেন্ট থাকতে হবে 		
প্রয়োজনীয় কাগজপত্র	আবেদনপত্রের সাথে: <ol style="list-style-type: none"> নাগরিকত্ব সনদ টিন নম্বর ভ্যাট সার্টিফিকেট ট্রেড লাইসেন্স ব্যাংক সলভেন্সি স্টেটমেন্ট ইত্যাদি 		
প্রয়োজনীয় ফি/ট্যাক্স/আনুষঙ্গিক খরচ	নতুন লাইসেন্স ৫০০০ টাকা, নবায়ন ২০০০ টাকা		
সংশ্লিষ্ট আইন/বিধি/নীতিমালা	<ol style="list-style-type: none"> পিপিআর, ২০০৮ প্রাণিরোগ নীতিমালা, ২০০৮ 		
নির্দিষ্ট সেবা পেতে ব্যর্থ হলে পরবর্তী প্রতিকারকারী কর্মকর্তা	সচিব, মৎস্য ও প্রাণিসম্পদ মন্ত্রণালয়		
সেবা প্রদান/প্রাপ্তির ক্ষেত্রে অসুবিধাসমূহ	ক) নাগরিক পর্যায়	সকলের জন্য নয়	
	খ) সরকারি পর্যায়	শর্তপূরণ ছাড়া প্রদান করা যায় না	
বিবিধ/অন্যান্য			

৩.৯.২ প্রসেস ম্যাপ

সেবার নাম: গবাদিপশু-পাখি আমদানি-রপ্তানির লাইসেন্স/পারমিট/অনুমতিপত্র/সার্টিফিকেট ইস্যু এবং ঔষধ আমদানি ও বিক্রয়ের লাইসেন্স প্রদান এবং গবাদিপশুর মাংসের জন্য জবাই করার সার্টিফিকেট/উপযুক্ততা নিশ্চিতকরণ

ধাপ সংখ্যা: ৯টি
সম্পৃক্ত জনবল: ৫ জন
সময়: সর্বোচ্চ ১ মাস

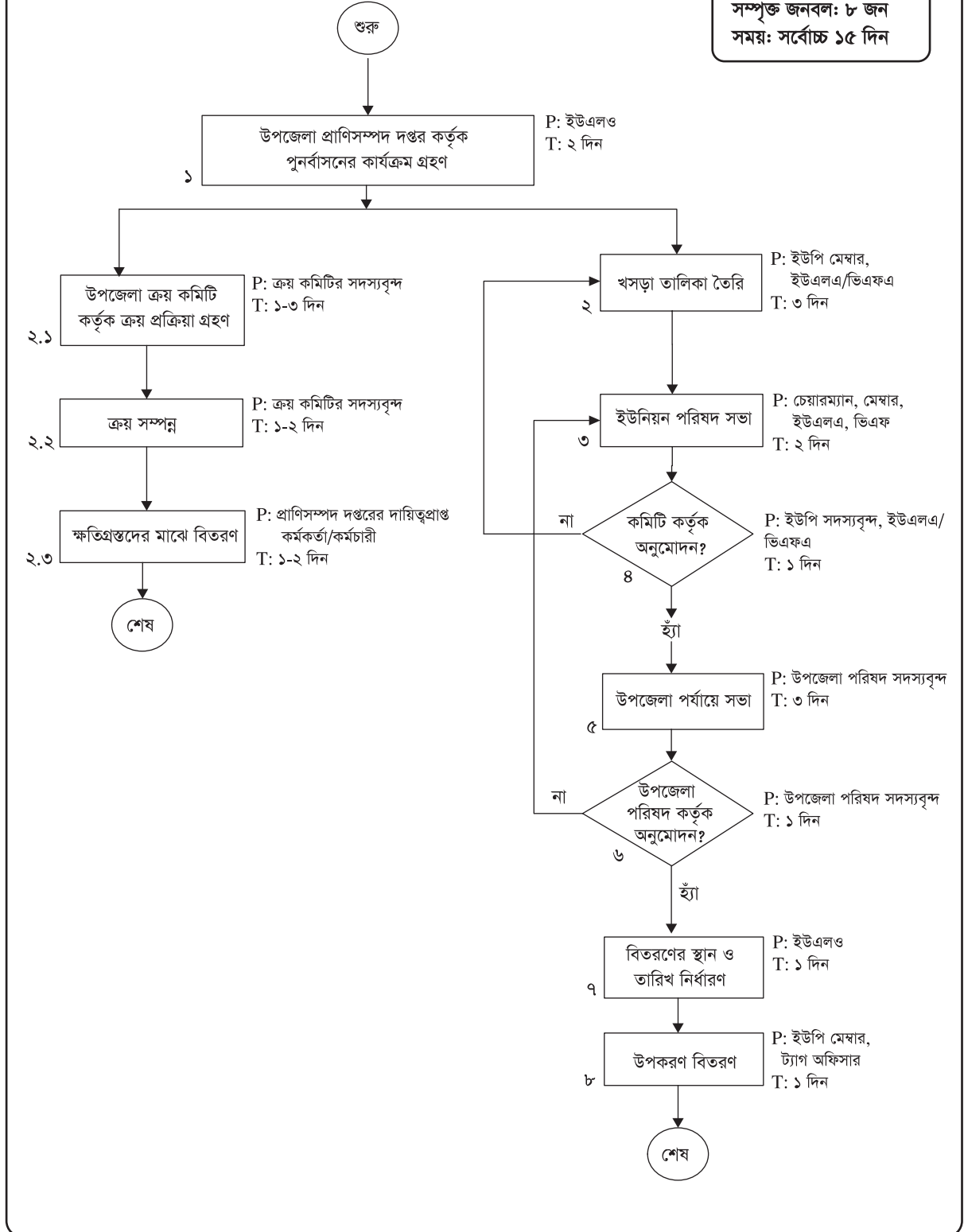


৩.১০ সেবার নাম: পুনর্বাসন ও উপকরণ সহায়তা			
৩.১০.১ সেবা প্রোফাইল			
সেবা প্রদানকারী অফিসের নাম	দায়িত্বপ্রাপ্ত কর্মকর্তা/কর্মচারী	সেবাপ্রাপ্তির স্থান	প্রয়োজনীয় সময়
উপজেলা প্রাণিসম্পদ দপ্তর	উপজেলা প্রাণিসম্পদ কর্মকর্তা	উপজেলা প্রাণিসম্পদ দপ্তর	প্রাপ্তিসাপেক্ষে সর্বোচ্চ ১৫ দিন
সেবা প্রদানের সংক্ষিপ্ত বিবরণ	<p>১. দুর্যোগময় পরিস্থিতিতে/বিশেষ পরিস্থিতিতে আবেদনের মাধ্যমে বা মাঠ জরিপ করে ক্ষতির পরিমাণ এবং ক্ষতিগ্রস্তের অগ্রাধিকার তালিকা প্রস্তুত করা হয়।</p> <p>২. সরকার কর্তৃক প্রদানকৃত উপকরণ/বরাদ্দকৃত অর্থ অগ্রাধিকার তালিকা মোতাবেক সংশ্লিষ্ট ক্ষতিগ্রস্ত খামারী/পশুপালনকারীদের পুনর্বাসন ও উপকরণ সহায়তা হিসেবে প্রদান করা হয়।</p>		
সেবাপ্রাপ্তির শর্তাবলি	সংশ্লিষ্ট এলাকার অধিবাসী হতে হবে		
প্রয়োজনীয় কাগজপত্র	ক্ষতিগ্রস্তদের তালিকা		
প্রয়োজনীয় ফি/ট্যাক্স/আনুষঙ্গিক খরচ	বিনামূল্যে		
সংশ্লিষ্ট আইন/বিধি/নীতিমালা	জাতীয় দুর্যোগ ব্যবস্থাপনা নীতিমালা, ২০১৩		
নির্দিষ্ট সেবা পেতে ব্যর্থ হলে পরবর্তী প্রতিকারকারী কর্মকর্তা	সচিব, মৎস্য ও প্রাণিসম্পদ মন্ত্রণালয়		
সেবা প্রদান/প্রাপ্তির ক্ষেত্রে অসুবিধাসমূহ	ক) নাগরিক পর্যায়	<p>১. সেবাপ্রাপ্তি সম্পর্কে সঠিক তথ্য না থাকা</p> <p>২. সঠিক তথ্য উপস্থাপন করতে পারে না</p>	
	খ) সরকারি পর্যায়	<p>১. ক্ষতিগ্রস্তের তালিকা নিরূপণে জটিলতা</p> <p>২. জনবলের স্বল্পতা</p>	
বিবিধ/অন্যান্য			

৩.১০.২ প্রসেস ম্যাপ

সেবার নাম: পুনর্বাসন ও উপকরণ সহায়তা

ধাপ সংখ্যা: ৮টি
সম্পৃক্ত জনবল: ৮ জন
সময়: সর্বোচ্চ ১৫ দিন



৩.১১ সেবার নাম: প্রাকৃতিক দুর্যোগকালীন স্থানীয় প্রশাসন ও জনপ্রতিনিধি এবং বেসরকারি সেবামূলক প্রতিষ্ঠানের সহযোগিতায় অধিদপ্তরের জরুরি সেবা প্রদান

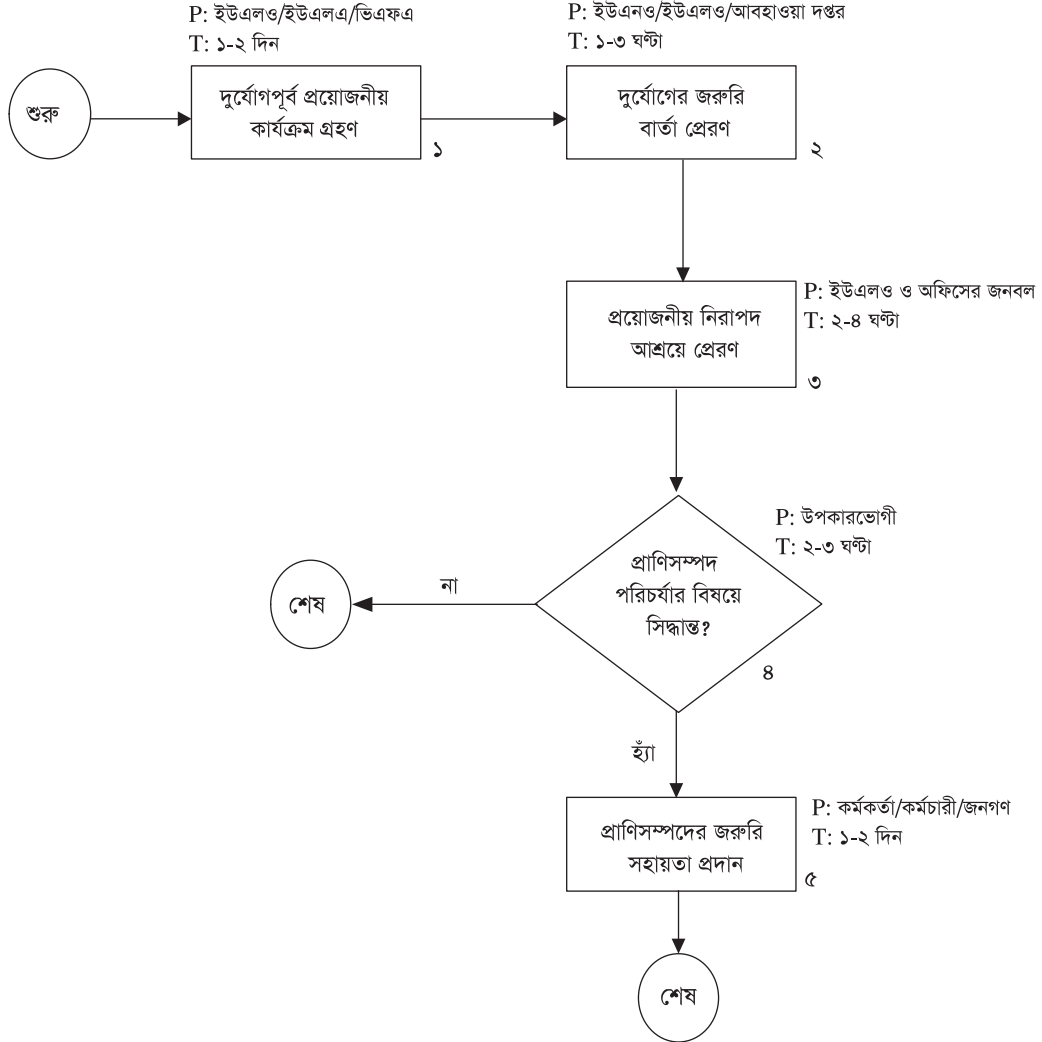
৩.১১.১ সেবা প্রোফাইল

সেবা প্রদানকারী অফিসের নাম	দায়িত্বপ্রাপ্ত কর্মকর্তা/কর্মচারী	সেবাপ্রাপ্তির স্থান	প্রয়োজনীয় সময়
উপজেলা প্রাণিসম্পদ দপ্তর	উপজেলা প্রাণিসম্পদ কর্মকর্তা	দুর্যোগ আক্রান্ত এলাকা	১-৩ দিন
সেবা প্রদানের সংক্ষিপ্ত বিবরণ	দুর্যোগকালীন সময়ে জরুরি সেবা প্রদানের জন্য অগ্রাধিকার তালিকা তৈরি করা হয়। আক্রান্ত এলাকার চাহিদা মোতাবেক এবং সেবা পণ্য প্রাপ্তিসাপেক্ষে নির্দিষ্ট এলাকায় সেবা প্রদান করা হয়। প্রাকৃতিক দুর্যোগকালীন সময়ে স্থানীয় প্রশাসন জনপ্রতিনিধি ও বেসরকারি সেবামূলক প্রতিষ্ঠানের সহায়তায় জরুরি সেবা প্রদান করা হয়।		
সেবাপ্রাপ্তির শর্তাবলি	অগ্রাধিকার তালিকাভুক্ত হতে হবে		
প্রয়োজনীয় কাগজপত্র	ক্ষতিগ্রস্তদের তালিকা, প্রযুক্তি বিষয়ে নির্দেশিকা/লিফলেট		
প্রয়োজনীয় ফি/ট্যাক্স/আনুষঙ্গিক খরচ	বিনামূল্যে		
সংশ্লিষ্ট আইন/বিধি/নীতিমালা	দুর্যোগ ব্যবস্থাপনা আইন-২০১২		
নির্দিষ্ট সেবা পেতে ব্যর্থ হলে পরবর্তী প্রতিকারকারী কর্মকর্তা	জেলা প্রাণিসম্পদ কর্মকর্তা		
সেবা প্রদান/প্রাপ্তির ক্ষেত্রে অসুবিধাসমূহ	ক) নাগরিক পর্যায়	সঠিক তথ্য না পাওয়া	
	খ) সরকারি পর্যায়	বরাদ্দের স্বল্পতা	
বিবিধ/অন্যান্য			

৩.১১.২ প্রসেস ম্যাপ

সেবার নাম: প্রাকৃতিক দুর্যোগকালীন স্থানীয় প্রশাসন ও জনপ্রতিনিধি এবং বেসরকারি
সেবামূলক প্রতিষ্ঠানের সহযোগিতায় অধিদপ্তরের জরুরি সেবা প্রদান

ধাপ সংখ্যা: ৫টি
সম্পৃক্ত জনবল: ৫ জন
সময়: ১-৩ দিন

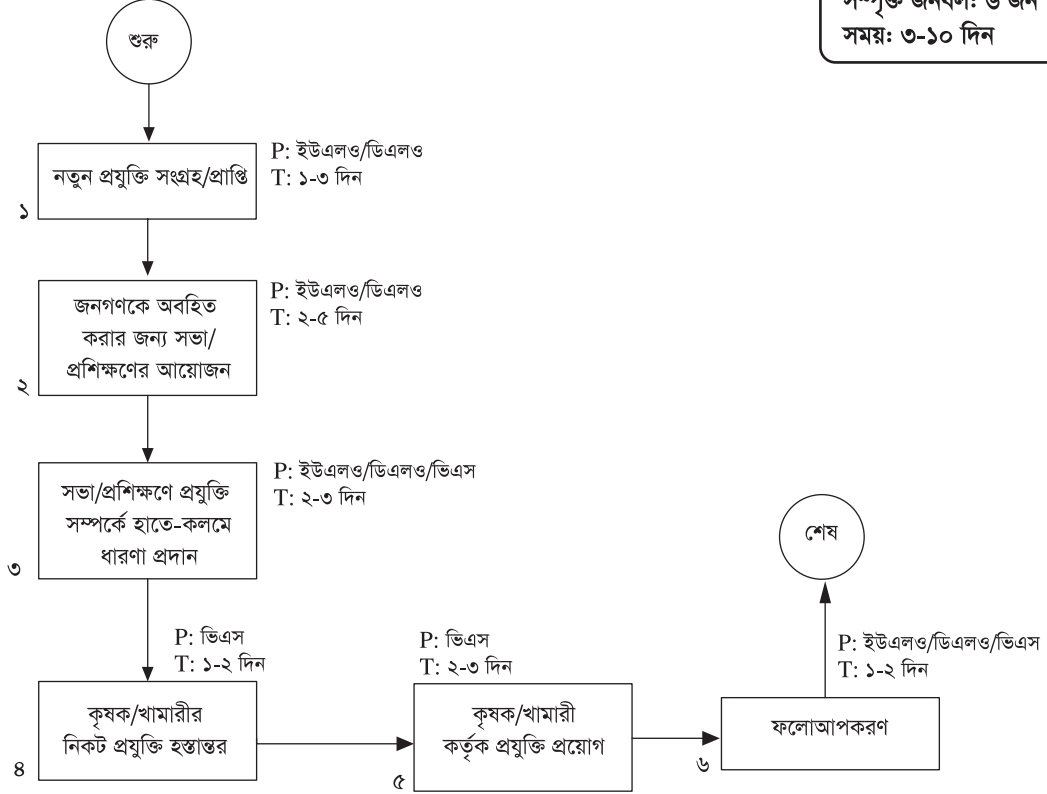


৩.১২ সেবার নাম: উন্নত প্রযুক্তি জনসাধারণের মধ্যে হস্তান্তর			
৩.১২.১ সেবা প্রোফাইল			
সেবা প্রদানকারী অফিসের নাম	দায়িত্বপ্রাপ্ত কর্মকর্তা/কর্মচারী	সেবাপ্রাপ্তির স্থান	প্রয়োজনীয় সময়
উপজেলা প্রাণিসম্পদ দপ্তর	উপজেলা প্রাণিসম্পদ কর্মকর্তা	উপজেলা প্রাণিসম্পদ দপ্তর	৩- ১০ দিন
সেবা প্রদানের সংক্ষিপ্ত বিবরণ	কোনো বিজ্ঞানী/সংস্থা কর্তৃক আবিষ্কৃত উন্নত প্রযুক্তি মহাপরিচালকের নিকট হস্তান্তর করা হয়। প্রযুক্তিটি জনস্বার্থে হলে মাঠ পর্যায়ে সম্প্রসারণের ব্যবস্থা করা হয়। উন্নত প্রযুক্তি জনসাধারণের মাঝে হস্তান্তরের জন্য কৃষক/খামারীদেরকে নিয়ে সভা/প্রশিক্ষণের আয়োজন করা হয়। এর মাধ্যমে প্রযুক্তির বিবরণী জনসাধারণের নিকট হস্তান্তর করা হয় এবং ব্যবহার কৌশল সম্পর্কে অবহিত করা হয়।		
সেবাপ্রাপ্তির শর্তাবলি	সংশ্লিষ্ট এলাকার অধিবাসী হতে হবে		
প্রয়োজনীয় কাগজপত্র	প্রযুক্তি বিষয়ে নির্দেশিকা/লিফলেট		
প্রয়োজনীয় ফি/ট্যাক্স/আনুষঙ্গিক খরচ	বিনামূল্যে		
সংশ্লিষ্ট আইন/বিধি/নীতিমালা	ন্যাশনাল লাইভস্টক ডেভেলপমেন্ট পলিসি, ২০০৭		
নির্দিষ্ট সেবা পেতে ব্যর্থ হলে পরবর্তী প্রতিকারকারী কর্মকর্তা	জেলা প্রাণিসম্পদ কর্মকর্তা		
সেবা প্রদান/প্রাপ্তির ক্ষেত্রে অসুবিধাসমূহ	ক) নাগরিক পর্যায়	সঠিক সময়ে যোগাযোগ না করা	
	খ) সরকারি পর্যায়	লজিস্টিক সাপোর্ট	
বিবিধ/অন্যান্য			

৩.১২.২ প্রসেস ম্যাপ

সেবার নাম: উন্নত প্রযুক্তি জনসাধারণের মধ্যে হস্তান্তর

ধাপ সংখ্যা: ৬টি
সম্পৃক্ত জনবল: ৬ জন
সময়: ৩-১০ দিন

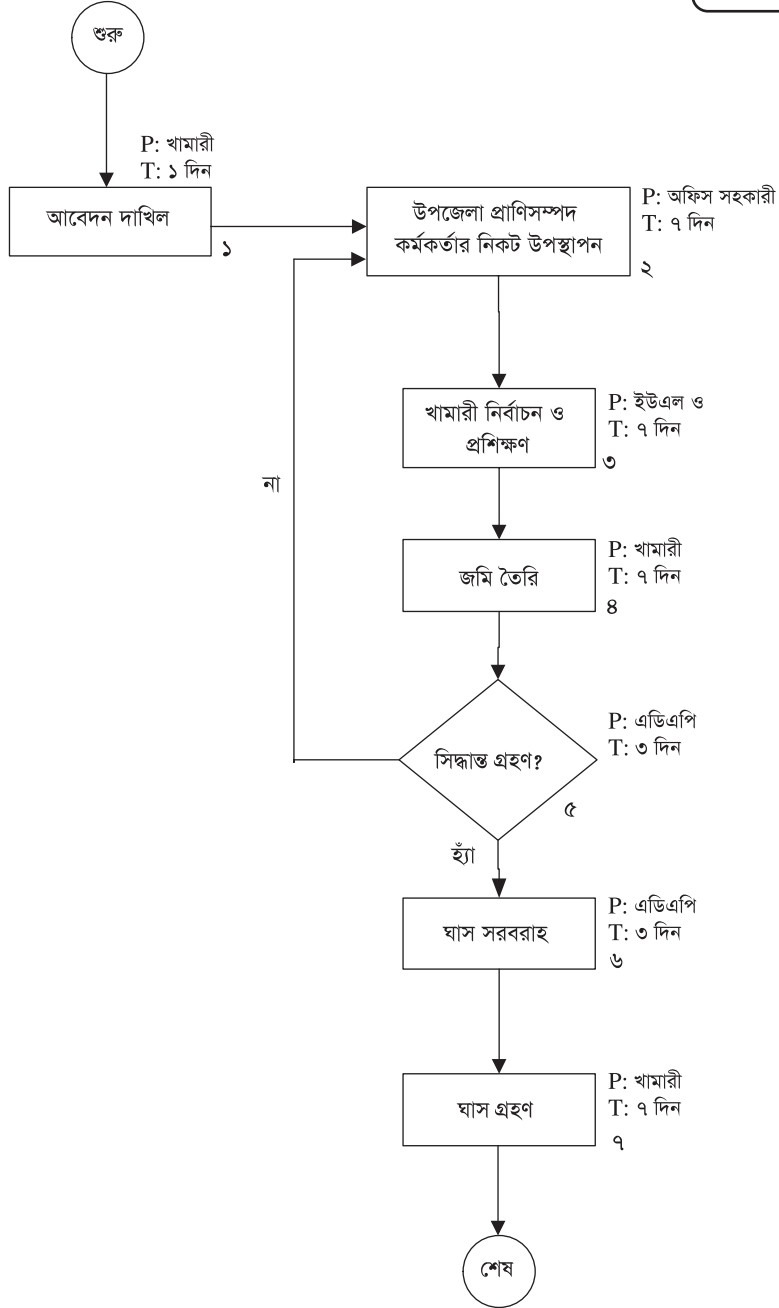


৩.১৩ সেবার নাম: উন্নত জাতের ঘাস চাষ ও সম্প্রসারণ			
৩.১৩.১ সেবা প্রোফাইল			
সেবা প্রদানকারী অফিসের নাম	দায়িত্বপ্রাপ্ত কর্মকর্তা/কর্মচারী	সেবাপ্রাপ্তির স্থান	প্রয়োজনীয় সময়
উপজেলা প্রাণিসম্পদ দপ্তর	উপজেলা প্রাণিসম্পদ কর্মকর্তা	উপজেলা প্রাণিসম্পদ দপ্তর	১ মাস
সেবা প্রদানের সংক্ষিপ্ত বিবরণ	নির্দিষ্ট এলাকায় ঘাস চাষের জন্য কৃষক নির্বাচন করা হয়। কৃষকদেরকে যথানিয়মে প্রশিক্ষণ প্রদান করা হয়। প্রশিক্ষণের পর বীজ/চারার বিতরণ করা হয় এবং বীজ/ঘাসের প্লট প্রদর্শন করা হয়।		
সেবাপ্রাপ্তির শর্তাবলি	বাংলাদেশের অধিবাসী হতে হবে		
প্রয়োজনীয় কাগজপত্র	খামারীদের তালিকা		
প্রয়োজনীয় ফি/ট্যাক্স/আনুষঙ্গিক খরচ	বিনামূল্যে		
সংশ্লিষ্ট আইন/বিধি/নীতিমালা	লাইভস্টক ডেভেলপমেন্ট পলিসি-২০০৭		
নির্দিষ্ট সেবা পেতে ব্যর্থ হলে পরবর্তী প্রতিকারকারী কর্মকর্তা	জেলা প্রাণিসম্পদ কর্মকর্তা		
সেবা প্রদান/প্রাপ্তির ক্ষেত্রে অসুবিধাসমূহ	ক) নাগরিক পর্যায়	সঠিক সময়ে সেবা নিতে না আসা	
	খ) সরকারি পর্যায়	বরাদ্দ ও লজিস্টিক সাপোর্ট	
বিবিধ/অন্যান্য			

৩.১৩.২ প্রসেস ম্যাপ

সেবার নাম: উন্নত জাতের ঘাস চাষ ও সম্প্রসারণ

ধাপ সংখ্যা: ৭টি
সম্পৃক্ত জনবল: ৬ জন
সময়: ১ মাস

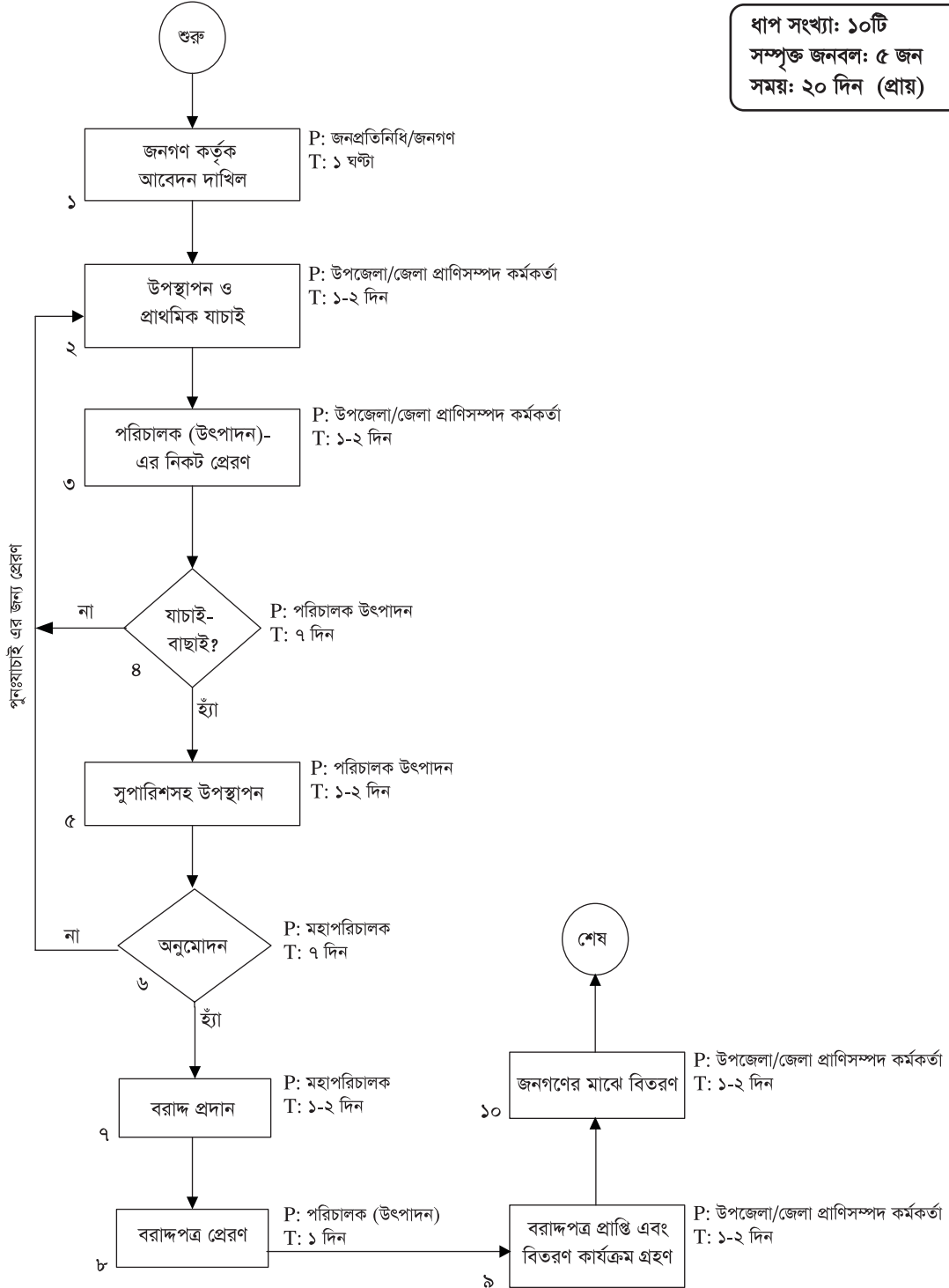


৩.১৪ সেবার নাম: উন্নত জাতের গবাদিপশু ও হাঁস-মুরগি জনগণের মধ্যে বিতরণ			
৩.১৪.১ সেবা প্রোফাইল			
সেবা প্রদানকারী অফিসের নাম	দায়িত্বপ্রাপ্ত কর্মকর্তা/কর্মচারী	সেবাপ্রাপ্তির স্থান	প্রয়োজনীয় সময়
উপজেলা প্রাণিসম্পদ দপ্তর/ সংশ্লিষ্ট খামার	উপজেলা প্রাণিসম্পদ কর্মকর্তা/ খামার মহাব্যবস্থাপক	উপজেলা প্রাণিসম্পদ দপ্তর/ সংশ্লিষ্ট খামার মহাব্যবস্থাপক	২০ দিন (প্রায়)
সেবা প্রদানের সংক্ষিপ্ত বিবরণ	জনগণের নিকট থেকে আবেদনপ্রাপ্তির পর উপজেলা/খামার ব্যবস্থাপক যাচাই-বাছাই করে পরিচালক (উৎপাদন) বরাবর অধিদপ্তরে প্রেরণ করেন। পরিচালক (উৎপাদন) যাচাই-বাছাই করে মহাপরিচালকের নিকট উপস্থাপন করেন। মহাপরিচালক যাচাই-বাছাই ও অনুমোদন করে বরাদ্দপত্র উপজেলা প্রাণিসম্পদ কর্মকর্তা/খামার ব্যবস্থাপকের নিকট প্রেরণ করেন। সরকারি খামারে উন্নতজাতের গবাদিপশু উৎপাদন করা হয় এবং নির্ধারিত মূল্য/বিনিময় প্রথার মাধ্যমে জনগণের মাঝে বিতরণ করা হয়।		
সেবাপ্রাপ্তির শর্তাবলি	বাংলাদেশের অধিবাসী হতে হবে		
প্রয়োজনীয় কাগজপত্র	আবেদনপত্র/খামারীর তালিকা		
প্রয়োজনীয় ফি/ট্যাক্স/আনুষঙ্গিক খরচ	নির্ধারিত মূল্যে		
সংশ্লিষ্ট আইন/বিধি/নীতিমালা	১. ন্যাশনাল লাইভস্টক ডেভেলপমেন্ট পলিসি, ২০০৭ ২. অর্থ মন্ত্রণালয়ের আদেশ নং-৩৫ তাং-০৭ অক্টোবর, ১৩ ৩. মৎস্য ও প্রাণিসম্পদ মন্ত্রণালয়ের আদেশ নং-৩৬০ তাং-১০ অক্টোবর, ২০১২		
নির্দিষ্ট সেবা পেতে ব্যর্থ হলে পরবর্তী প্রতিকারকারী কর্মকর্তা	জেলা প্রাণিসম্পদ কর্মকর্তা/ পরিচালক (উৎপাদন)		
সেবা প্রদান/প্রাপ্তির ক্ষেত্রে অসুবিধাসমূহ	ক) নাগরিক পর্যায়	নাগরিকের চাহিদা বেশি থাকে	
	খ) সরকারি পর্যায়	অনেক সময় চাহিদা অনুযায়ী বরাদ্দ থাকে না	
বিবিধ/অন্যান্য			

৩.১৪.২ প্রসেস ম্যাপ

সেবার নাম: উন্নত জাতের গবাদিপশু ও হাঁস-মুরগি জনগণের মধ্যে বিতরণ

ধাপ সংখ্যা: ১০টি
সম্পৃক্ত জনবল: ৫ জন
সময়: ২০ দিন (প্রায়)



Acronyms and Abbreviations

Acronyms and Abbreviations Livestock

AI	Artificial Insemination/Avian Influenza
BLRI	Bangladesh Livestock Research Institute
CDIL	Central Disease Investigation Laboratory
CSIM	Citizen Service Information Map
DD	Deputy Director
DLS	Department of Livestock Services
DLO	District Livestock Officer
EPI	Extended Program on Immunization
FAAI	Field Assistant Artificial Insemination
FDIL	Field Disease Investigation Laboratory
LTI	Livestock Training Institute
NID Card	National Identity Card
NSR	NESS Service Recipient
PPA	Public Procurement Act
PPR	Public Procurement Rules
PSO	Principal Scientific Officer
SPS	Service Process Simplification
TIN	Tax Payer's Identification Number
UNO	Upazila Nirbahi Officer
ULO	Upazila Livestock Officer
ULAO	Upazila Livestock Assistant Officer
UDC	Union Digital Center
VTI	Veterinary Training Institute
VS	Veterinary Surgeon
VFA	Veterinary Field Assistant
VAT	Value Added Tax



Ovals mark represents the first step and the final step of the process
ওভাল চিহ্নটি যেকোনো প্রক্রিয়া/প্রসেসের শুরু বা শেষ প্রদর্শনের জন্য ব্যবহৃত হয়।



Squares/rectangles represent a particular step or activity in the process
বর্গাকার/আয়তাকার চিহ্ন একটি সেবা প্রক্রিয়ার নির্দিষ্ট ধাপ/ক্রিয়া, কার্যকলাপের জন্য ব্যবহৃত হয়।



Diamonds show “yes-no” decision points
ডায়ামন্ড চিহ্নটি একটি সেবা প্রক্রিয়ার সিদ্ধান্ত গ্রহণ ধাপ প্রদর্শনের জন্য ব্যবহৃত হয়।



Arrows show the flow, or movement, of the process from one step to the next
তীর চিহ্নটি এক ধাপ থেকে পরবর্তী ধাপের প্রবাহ বা প্রক্রিয়ার দিক প্রদর্শনের জন্য ব্যবহৃত হয়।

P: Performer of the activity; a person, a group of persons, or a system
একটি নির্দিষ্ট ধাপের ক্রিয়া/কার্য সম্পাদনকারী ব্যক্তি/ব্যক্তিবর্গকে বুঝানোর জন্য ব্যবহৃত হয়।

T: Activity turnaround time
একটি নির্দিষ্ট ধাপের ক্রিয়া/কার্য সম্পাদন করতে যে সময় লাগে তা প্রদর্শনের জন্য ব্যবহৃত হয়।

জেলা/উপজেলা পর্যায়ে যে সকল দপ্তরের সেবা প্রোফাইল বুক প্রণয়ন করা হয়েছে তার তালিকা			
প্রোফাইল বুক কোড	অফিসের নাম	অধিদপ্তর/সংস্থার নাম	মন্ত্রণালয়/বিভাগের নাম
উপজেলা পর্যায়ে দপ্তরসমূহ			
১/৩৬	উপজেলা নির্বাহী অফিসারের দপ্তর	মন্ত্রিপরিষদ বিভাগ ও জনপ্রশাসন মন্ত্রণালয়
২/৩৬	উপজেলা ভূমি অফিস	ভূমি মন্ত্রণালয়
৩/৩৬	উপজেলা কৃষি অফিস	কৃষি সম্প্রসারণ অধিদপ্তর	কৃষি মন্ত্রণালয়
৪/৩৬	উপজেলা স্বাস্থ্য ও পরিবার পরিকল্পনা অফিস	স্বাস্থ্য অধিদপ্তর	স্বাস্থ্য ও পরিবার কল্যাণ মন্ত্রণালয়
৫/৩৬	উপজেলা প্রকৌশলী কার্যালয়, এলজিইডি	স্থানীয় সরকার প্রকৌশল অধিদপ্তর	স্থানীয় সরকার বিভাগ
৬/৩৬	সার্কেল/থানা	পুলিশ হেড কোয়ার্টার্স	স্বরাষ্ট্র মন্ত্রণালয়
৭/৩৬	উপজেলা মৎস্য অফিস	মৎস্য অধিদপ্তর	মৎস্য ও প্রাণিসম্পদ মন্ত্রণালয়
৮/৩৬	উপজেলা প্রাণিসম্পদ অফিস	প্রাণিসম্পদ অধিদপ্তর	
৯/৩৬	উপজেলা সমাজসেবা কার্যালয়	সমাজসেবা অধিদপ্তর	সমাজকল্যাণ মন্ত্রণালয়
১০/৩৬	উপজেলা মহিলা বিষয়ক কর্মকর্তার কার্যালয়	মহিলা বিষয়ক অধিদপ্তর	মহিলা ও শিশু বিষয়ক মন্ত্রণালয়
১১/৩৬	উপজেলা শিক্ষা অফিস	প্রাথমিক শিক্ষা অধিদপ্তর	প্রাথমিক ও গণশিক্ষা মন্ত্রণালয়
১২/৩৬	উপজেলা মাধ্যমিক শিক্ষা অফিস	মাধ্যমিক ও উচ্চ শিক্ষা অধিদপ্তর	শিক্ষা মন্ত্রণালয়
১৩/৩৬	উপজেলা পরিবার পরিকল্পনা অফিস	পরিবার পরিকল্পনা অধিদপ্তর	স্বাস্থ্য ও পরিবার কল্যাণ মন্ত্রণালয়
১৪/৩৬	উপজেলা প্রকল্প বাস্তবায়ন অফিস	দুর্যোগ ব্যবস্থাপনা অধিদপ্তর	দুর্যোগ ব্যবস্থাপনা ও ত্রাণ মন্ত্রণালয়
১৫/৩৬	উপজেলা খাদ্য নিয়ন্ত্রক অফিস	খাদ্য অধিদপ্তর	খাদ্য মন্ত্রণালয়
১৬/৩৬	উপজেলা হিসাবরক্ষণ অফিস	কন্ট্রোলার জেনারেল অব অ্যাকাউন্টস (সিজিএ)	অর্থ বিভাগ, অর্থ মন্ত্রণালয়
১৭/৩৬	উপজেলা পল্লী উন্নয়ন অফিস	বাংলাদেশ পল্লী উন্নয়ন বোর্ড	পল্লী উন্নয়ন ও সমবায় বিভাগ
১৮/৩৬	উপজেলা সমবায় অফিস	সমবায় অধিদপ্তর	
১৯/৩৬	সহকারী/উপ-সহকারী প্রকৌশলী অফিস, জনস্বাস্থ্য	জনস্বাস্থ্য প্রকৌশল অধিদপ্তর	স্থানীয় সরকার বিভাগ
২০/৩৬	উপজেলা আনসার ও ডিডিপি কার্যালয়	বাংলাদেশ আনসার ও গ্রাম প্রতিরক্ষা বাহিনী	স্বরাষ্ট্র মন্ত্রণালয়
২১/৩৬	উপজেলা পরিসংখ্যান অফিস	বাংলাদেশ পরিসংখ্যান ব্যুরো	পরিসংখ্যান ও তথ্য ব্যবস্থাপনা বিভাগ
২২/৩৬	উপজেলা যুব উন্নয়ন অফিস	যুব উন্নয়ন অধিদপ্তর	যুব ও ক্রীড়া মন্ত্রণালয়
জেলা পর্যায়ে দপ্তরসমূহ			
২৩/৩৬	সহকারী পরিচালক (ইঞ্জিনিয়ারিং), বিআরটিএ	বাংলাদেশ সড়ক পরিবহন কর্তৃপক্ষ	সড়ক পরিবহন ও মহাসড়ক বিভাগ
২৪/৩৬	আঞ্চলিক পাসপোর্ট অফিস	বহিরাগমন ও পাসপোর্ট অধিদপ্তর	স্বরাষ্ট্র মন্ত্রণালয়
২৫/৩৬	নির্বাহী প্রকৌশলীর কার্যালয়, গণপূর্ত	গণপূর্ত অধিদপ্তর	গৃহায়ন ও গণপূর্ত মন্ত্রণালয়
২৬/৩৬	নির্বাহী প্রকৌশলী, সওজ এর কার্যালয়	সড়ক ও জনপথ অধিদপ্তর	সড়ক পরিবহন ও মহাসড়ক বিভাগ
২৭/৩৬	নির্বাহী প্রকৌশলীর কার্যালয়, বিদ্যুৎ	বাংলাদেশ বিদ্যুৎ উন্নয়ন বোর্ড	বিদ্যুৎ বিভাগ
২৮/৩৬	পল্লী বিদ্যুৎ সমিতি	বাংলাদেশ পল্লী বিদ্যুতায়ন বোর্ড	
২৯/৩৬	উপ-আঞ্চলিক কার্যালয়, মাদকদ্রব্য নিয়ন্ত্রণ অধিদপ্তর	মাদকদ্রব্য নিয়ন্ত্রণ অধিদপ্তর	স্বরাষ্ট্র মন্ত্রণালয়
৩০/৩৬	নির্বাহী প্রকৌশলীর দপ্তর, বিডরিউডিবি	বাংলাদেশ পানি উন্নয়ন বোর্ড	পানিসম্পদ মন্ত্রণালয়
৩১/৩৬	জেলা তথ্য অফিসারের কার্যালয়	গণযোগাযোগ অধিদপ্তর	তথ্য মন্ত্রণালয়
৩২/৩৬	জেলা কর্মসংস্থান ও জনশক্তি অফিস	জনশক্তি, কর্মসংস্থান ও প্রশিক্ষণ ব্যুরো	প্রবাসী কল্যাণ ও বৈদেশিক কর্মসংস্থান মন্ত্রণালয়
৩৩/৩৬	শিল্প সহায়ক কেন্দ্র, বিসিক	বাংলাদেশ ক্ষুদ্র ও কুটির শিল্প করপোরেশন	শিল্প মন্ত্রণালয়
৩৪/৩৬	জেলা ক্রীড়া অফিস	ক্রীড়া পরিদপ্তর	যুব ও ক্রীড়া মন্ত্রণালয়
৩৫/৩৬	ইসলামিক ফাউন্ডেশন, জেলা কার্যালয়	ইসলামিক ফাউন্ডেশন, বাংলাদেশ	ধর্ম বিষয়ক মন্ত্রণালয়
৩৬/৩৬	জেলা শিশু বিষয়ক কর্মকর্তার কার্যালয়	বাংলাদেশ শিশু একাডেমী	মহিলা ও শিশু বিষয়ক মন্ত্রণালয়
৩৭/৩৭	নাগরিক সেবা তথ্য সারণি (৩৬টি অধিদপ্তর/সংস্থা)		



জনগণের দোরগোড়ায় সেবা
Service @ Doorsteps

এটুআই, প্রধানমন্ত্রীর কার্যালয়



মতামত প্রেরণ ও যোগাযোগ:

এটুআই, প্রধানমন্ত্রীর কার্যালয়
পুরাতন সংসদ ভবন, তেজগাঁও
ঢাকা-১২১৫

৮৮-০২-৫৮১৫৪১৭৬
৮৮-০২-৯১৪৪৮৪৮
৮৮-০২-৯১০২৩৯৯

৮৮-০২-৯১১২২৭৬



sps@a2i.pmo.gov.bd



www.a2i.pmo.gov.bd

f /a2ibangladesh
y /a2ibangladesh
t /a2i_bd